

ŠACHOVÁ SKLADBA

118

I / 2013

Šachová skladba 2011-2012 – studie

Šachová skladba platila léta za studiovou „druhou ligu“. Nemyslím to nijak hanlivě; v každém oboru jsou prostě vedle mistrů také začátečníci a mírně pokročilí a i oni potřebují ke svému vývoji možnost občas někde publikovat.

Jaroslav Polášek se před časem studií v Šachové skladbě ujal s cílem celkovou úroveň zvýšit, a to se mu evidentně podařilo. Prověřování originálů je hluboké a důkladné, což není jinde zdaleka samozřejmost. Jaroslav se obvykle nespokojí jen s testem korektnosti, ale pracuje s autory také na vylepšení formy. V kvalitních doprovodných člancích pak demonstruje různé možnosti, souvislosti a příbuzné klasické skladby. To všechno ruku v ruce výrazně zvedá celkový dojem. Zřejmě si toho povšimli i v zahraničí, protože rozhodování skladatelské soutěže 2011-12 bylo pro rozhodčího poměrně příjemným zážitkem.

Zbývají jen dvě poněkud znepokojivé otázky: Kam se ta „druhá liga“ teď přestěhuje? A vyrostou v Čechách vůbec noví skladatelé studií, kteří by ji potřebovali?

Ve Skladbách 111-117 bylo publikováno 32 originálních studií od 15 autorů z 9 zemí. Většinu z nich jsem si samostatně řešil už před otištěním a testoval také různé neotištěné verze. Moje pracovní databáze proto nebyla úplně ve shodě se skutečným stavem a musím poděkovat Michalu Dragounovi za vypracování výborné PDF svodky, která záležitost velmi rychle napravila bez zdlouhavého listování v sešitech.

Díky péči Jaroslava Poláška byla v otištěných originálech nalezena jen jediná jasná nekorektnost (Akobia + Mikitovics ŠS 112, č. 10725), kterou nakonec stejně odhalil Jaroslav – jen s malým zpožděním. Určité pochybnosti mám také o studii ŠS 112, č. 10777 (Polášek), kde pokračování 1. ♖f6!? e3 2. ♚d7!? (místo 2. ♚xf5) vede k nepřehledným komplikovaným analýzám, které studii značně znehodnocují bez ohledu na výsledek.

Procento vyznamenaných skladeb je poměrně vysoké; to je ale přirozený důsledek stavu, kdy přísný redaktor slabší studie vůbec neotiskl.

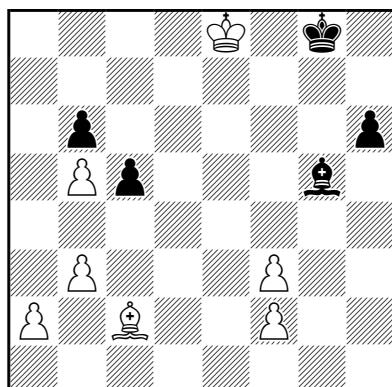
1. cena: Ladislav Salai jr. (10628/11488)

Perfektní mystery-story pro hráče. Aby detektiv-řešitel našel pachatele, musí vidět velmi, velmi daleko. Počítejme s ním: 1. ♖d7 ♜d2 2. ♖c6 ♜a5 3. b4! Podobné efektní „zašpuntování“ se už vyskytlo. K ničemu nevede normální 3. a3 ♖g7 4. b4 cxb4 5. axb4 ♜xb4 6. ♖xb6 ♖f6 7. ♖c6 ♜e1 8. b6 ♜xf2 9. b7 ♜g3. 3.- cxb4 4. ♜b3+ Pointa; nyní bude mít bílý „půl-střelce“ navíc. Ten sice opticky krásně působí na dlouhé diagonále, ale nesmí se pohnout, což se ukáže jako fatální nedostatek. Po 4.- ♖g7 5. ♖d5 ♖f6 6. ♖e4 h5! 7. ♖f4 ♖g6 8. ♖e5 h4 9. ♖f4 ♖h5 je bílý v nevýhodě tahu a výhra mu uniká.

Pachatelem je pěšec f3, který bere bílému potřebné tempo. Po tomto zjištění už vše poběží poměrně hladce: 1. f4!! ♜xf4 2. ♖d7 ♜d2 3. ♖c6 ♜a5 4. b4 cxb4 5. ♜b3+ ♖g7 6. ♖d5 ♖f6 7. ♖e4 h5 8. ♖f4 ♖g6 9. ♖e5 h4 10. ♖f4 ♖h5 11. f3! Pointa, bílý vyhraje. Urputnější obranou je 8.- h4! 9. ♖g4 ♖e5. Když jsem zde našel 10. f3!, cítil jsem, že studie je vyřešena: 10.- ♖d4 11. ♖xh4 ♖c5 12. ♖g5 ♖xb5 13. f4 ♖c6 14. f5 b5 15. f6 ♜c7 16. ♖g6 ♖d7 17. f7 ♜d6 18. ♖g7 a vyhraje.

Ladislav Salai jr.

1. cena Šachová skladba 2011-12



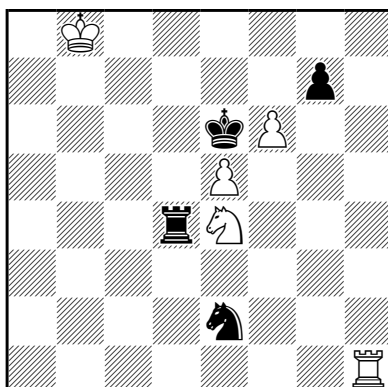
+

(7+5)

11488

Jaroslav Polášek

2. cena Šachová skladba 2011-12



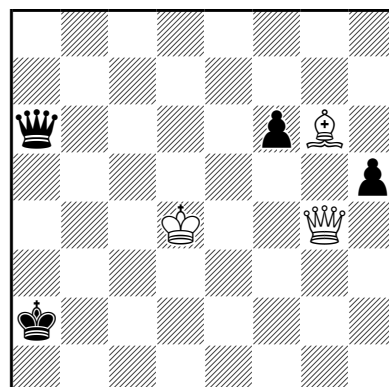
+

(5+4)

11489

Richard Becker

3. cena Šachová skladba 2011-12



+

(3+4)

11490

2. cena: Jaroslav Polášek (10778/11489)

Vzhledem ke vzdálenému králi a hrozbě ztrát a výměn nevypadá výhra bílého příliš reálně, zvlášť po zjištění, že nejde **1.fxg7?** ♞d8+ s dalším ♞d7+ a ♞xg7 . Určitou výhodu drží oběť pěšce za přiblížení krále **1. ♖g5+ ♕xe5** 2.f7 (2.fxg7 ♞d8+ 3.♖c7 ♞g8) 2.- ♞d8+ 3.♖c7 ♞f8 4.♖d7, ale po 4.- ♞f4! černý tuhle pozici udrží. Například 5.♞f1 ♞g6 6.♖e6 ♞h8 7.♞g1 ♖f6 8.f8♖+ ♞xf8+ 9.♖xf8 ♞xf8 10.♞f1+ ♖e5 11.♞xf8 g5. Jezdec se musí poněkud překvapivě rozehrát přes dámské křídlo, i když se tím od svých pěšců opticky vzdaluje. **1. ♖c5+! ♖f7** Po 1.- ♖xe5? 2.f7 ♞d8+ 3.♖c7 by totiž rozhodla hrozba ♖d7+ . Na pohled si bílý příliš nepomohl, stále hrozí ztráty a výměny. Nestačí například **2. ♞e1?** ♞f4 3.e6+ ♞xe6 4.♖xe6 ♞b4+ ani **2. ♞h7?** ♞d8+ 3.♖c7 ♞g8 4.♖d7 ♞f4 . I zde musí bílý pozici zesílit obětí pěšce **2.e6+ ♖xf6** 3.♞e1! Těžký, pro řešitele špatně viditelný tah. 3.- ♞b4+ 3.- ♞d2 4.♖e4+. Pozor, i černý jezdec disponuje silným vidlovým potenciálem: 4.♖c7? ♞f4 5.e7 ♞d5+ nebo 4.♖a7? ♞d4 5.e7 ♞c6+ . Slabé je také 4.♖a8? ♞c4 5.♞xe2 ♞xc5 , kde by po 6.e7? ♞c8+ 7.♖b7 ♞e8 bílý na slabého krále dokonce ještě prohrál. Po správném **4.♖c8!** bych ale v partiové pozici považoval věc za vyřízenou: 4.- ♞b2 5.♞f1+ ♖e7 6.♞f7+ ♖e8 7.♖a6 ♞c2+ 8.♖c7+ ♞xc7+ 9.♖xc7 g6 10.♖d6 nebo 4.- ♖e7 5.♞xe2 ♞c4 6.♞e5 ♖d6 7.♞g5. Rafinovanou protihru černého jsem našel spíš úvahami než sachového charakteru (proč by takovou analýzu publikoval jako studii?); stejně mě ale autor nakonec nachytil. Po 4.- ♞g(c)3! 5.e7 ♞e4!! 6.e8♖+! ♖f7! se mi docela líbilo 7.♞xe4 ♞xe4 8.♖d6+!! ♖e7 9.♖dx4 s „výhrou podle Troického“, jak bývá ve studiích zvykem. Počítač však ukáže, že po 9.- g5 se výhra nekoná. Správný postup je **7.♖xe4! ♖xe8** 8.♖d6+ ♖f8 9.♞e8 s pěkným ekonomickým **matem**, navozeným živou hrou.

3. cena: Richard Becker (11145/11490)

Je poměrně překvapivé, že v tak obehnaném materiálu je ještě možné najít nové ideje. Ale Beckerovi se to zřejmě podařilo. **1. ♖f7+!** Po 1.♞g2+? ♖a3! černý vyklouzne z kleští: 2.♞f3+ ♖a4 3.♖c2+ ♖a5 4.♞a3+ ♖b6 5.♞c5+ ♖b7 6.♖e4+ ♖b8 . **1.- ♖a3!** Po 1.- ♖b2? 2.♞g2+ už je pole a3 pro krále tabu a bílý vyhraje velmi snadno: 2.- ♖c1 3.♞g1+ ♖b2 4.♞f2+ ♖c1 5.♞e1+ ♖b2 (5.- ♖c2 6.♖g6+ ♖b3 7.♞b1+ ♖a4 8.♞a2+ ♖b5 9.♖d3+) 6.♞d2+ ♖b1 7.♖g6+ ♖a1 8.♞c1+ ♖a2 9.♖f7+. **2.♞g3+!** ♖a4 3.♞b8! **h4!** Centrální pozice studie se zajímavým strategickým obsahem. Bílý má dva vyhrávající plány, ale ani jeden nefunguje: **4. ♖e8+?** ♖a3 a chybí tah 5.♞g3+(?). Nebo **4. ♖b3+?** ♖a3 5.♖c4 ♞a4 6.♖c3 ♞a5+ 7.♖d3 ♞f5+! remis. Proto nejdřív ztratí tempo triangulací **4.♖c5!! ♞a5+** 5.♖c4 ♞a6+ 6.♖d4!, což staví černého před neradostnou volbu.

a) 6.- **h3** Přestává krýt pole g3, a tedy 7.♖e8+ ♖a3 8.♞g3+ ♖b2 9.♞c3+ ♖b1 10.♖g6+ ♖a2 11.♞d2+ ♖a3 12.♞c1+ ♖b3 13.♞b1+ ♖a4 14.♞a2+ ♖b5 15.♖d3+.

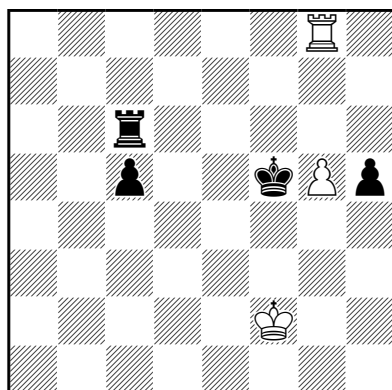
b) 6.- **f5** Blokuje pole f5, a tedy 7.♖b3+ ♖a3 8.♖c4 ♞a4 8.- ♞f6+ 9.♖d3 ♞b2 10.♞a7+ ♖b4 11.♞b6+ ♖a3 12.♞a5 mat. 9.♖c3 9.♞b1? ♞d7+ 10.♖c3 ♞g7+ . 9.- ♞a5+ 10.♖d3

♖b4 Nebo 10.- ♖a4 11. ♖b1 ♖d7+ 12. ♖c2 ♖a4+ 13. ♖c3 ♖a5+ 14. ♖d3 ♖d8+ 15. ♖c2. 11. ♖a7+ ♖a4 12. ♖g1! 12. ♖e7+? ♖b4 13. ♖a7+ je jen ztráta času. 12.- ♖b2 12.- ♖e8 13. ♖c5+ ♖a4 14. ♖a7+ ♖b4 15. ♖b6+ ♖a4 16. ♖b3+ ♖a3 17. ♖e6(d5). 13. ♖f2+ ♖a3 13.- ♖c1 14. ♖d2(e3)+ ♖b1 15. ♖e1+ ♖b2 16. ♖c3+ ♖b1 17. ♖d2 ♖d7+ 18. ♖d3+. 14. ♖a2+ ♖b4 15. ♖b2+ ♖a5 16. ♖e5+ ♖b6 17. ♖b8+ ♖c5 18. ♖f8+ ♖b6 19. ♖d8+ ♖c5 19.- ♖b7 20. ♖d5+ ♖a6 21. ♖a8+ ♖b5 22. ♖c6+. 20. ♖d4+ ♖c6 21. ♖d5+ ♖b5 22. ♖c6+.

Jak bývá u Beckera zvykem, jeho pozice jsou pro řešitele těžko stravitelné. Když se to ale s pomocí počítače podaří, objeví se zajímavé myšlenky. Studie stejného autora s podobným materiálem a obsahem byla vyznamenána také ve Fritz 100 MT, ale tím se jako rozhodčí nemusím trápit, protože publikace ve Skladbě vyšla o něco dřív.

Jaroslav Polášek

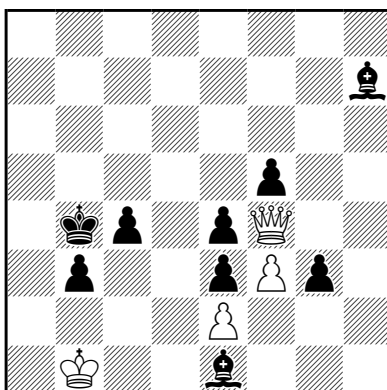
1. č. u. Šachová skladba 2011-12



= (3+4)
11491

Ľuboš Kekely + Michal Hlinka

2. č. u. Šachová skladba 2011-12

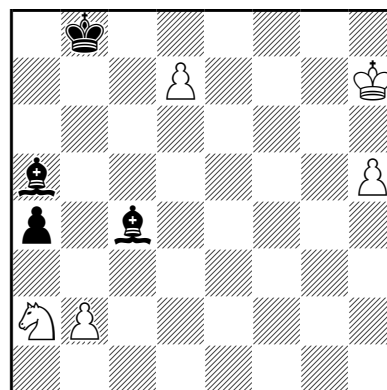


= černý na tahu / (4+9)
Black to move 11492

Stanislav Nosek

+ Jaroslav Polášek

3. č. u. Šachová skladba 2011-12



= (5+4)
11493

1. čestné uznání: Jaroslav Polášek (11468/11491)

Analytická studie v nejlepších tradicích Artura Mandlera. Pochopit jemné nuance postupu černých pěšců není vůbec jednoduché. Pokud se to ale podaří, je pečlivý řešitel odměněn nalezením velmi překvapivého tahu. Právě to odlišuje analytickou studii od pouhé zajímavé analýzy, což bohužel někteří skladatelé dosud nepochopili.

1.g6! ♜c7! Při zákrytu králů musí černý stále počítat s motivem ztráty pěšce **1.- ♜xg6?** 2. ♜c8. Také výměna pěšců královského křídla není černému v těchto fázích výhodná: **1.- c4?** 2.g7 ♖g6 3. ♜h8 ♖xg7 4. ♜xh5 remis. Proto dělá černý pružný tah, bez kterého se stejně neobejde a nechává bílého v nejistotě, kam půjde králem. Alternativa **1.- ♖g4** 2.g7 ♜c7 vede s přehozením tahů do hlavní varianty. **2.g7!** Tempy v šachové hře obvykle mrhat nelze: **2. ♖f3?** ♖f6 3.g7 ♜xg7 4. ♜c8 ♜g5. **2.- ♖g4** Tento logický útočný tah staví bílého před obtížné problémy. Po přirozené odpovědi **3. ♖g2** má černý dokonce dvě cesty k výhře:

a) 3.- h4 4. ♖h2 h3 5. ♜h8 ♜xg7 6. ♜xh3 ♖f4!, např. 7. ♜c3 ♜g5 8. ♖h3 ♖e4 9. ♖h4 ♖d4 10. ♜c1 ♜g8.

b) 3.- c4 4. ♖h2 (4. ♜d8? ♜xg7 5. ♜d4+ ♖f5+) 4.- ♖h4! 5. ♖g2 (5. ♜e8 ♜xg7 6. ♜c8 ♜g4 7. ♜c5 ♜d4). Tady sice nejde **5.- c3?** 6. ♖h2 c2 7. ♜d8 ♜xg7 8. ♜c8, ale černý získal tempo a vyhraje překvapivým návratem **5.- ♖g5!** 6. ♖g3 ♖f6! (Ale ne 6.- ♖g6? 7. ♜h8 ♜xg7 8. ♜c8 ♖f5+ 9. ♖f3 ♜g4 10. ♜c5+ ♖g6 11. ♜c6+!) 7. ♜h8 ♜xg7+ 8. ♖f3 ♖e5!. Je možné také obrátit tahy **3.- ♖h4** 4. ♖h2 c4.

To už vypadá na vzdání, dokud si člověk nevšimne společného jmenovatele problémů. Bílý v obou variantách z důvodu povinnosti táhnout musí udělat oslabující tah: a) 5. ♜h8 a b) 5. ♖g2. Zkuste tedy ztratit tempo **3. ♖g1?!**, zde ale černý snadno vyhraje postupem **3.- ♖h3!** 4. ♖f2 h4! nebo 4. ♖h1 ♜a7 5. ♖g1 h4. Zbývá proto jediný krásný tah **3. ♖f1!!**, který pozici skutečně zachrání. K ničemu nyní nevede **3.- c4** 4. ♜d8! ♜f7+ 5. ♖e2(1) ♜xg7 6. ♜d4+, proto černý zkusí dva výše zmíněné plány. Ale vzájemný zugzwang (VZ) se zde obrací ve prospěch bílého:

a) 3.- h4 4. ♖g2 VZ 4.- h3+ 5. ♖h2 VZ 5.- c4 6. ♖d8 ♗xg7 7. ♖d4+.

b) 3.- ♖h4 4. ♖g2 VZ 4.- c4 5. ♖h2! VZ 5.- c3 6. ♖a8 ♗xg7 7. ♖c8 ♗g3 8. ♖c4+! ♗g4 9. ♖xc3.

Studii doplňuje druhá varianta 2.- ♖g6 3. ♖f(e)3! ♗xg7 4. ♖c8 ♗f7+ 5. ♖e4! ♗f5 6. ♖g8+ ♖f7 7. ♖c8 ♗g5 8. ♖f4 ♗d5 9. ♖e4 ♗g5 10. ♖f4 s poziční remízou, např. 10.- ♗g4+ 11. ♖f5! c4 12. ♖c7+ ♖e8 13. ♖e6 ♖d8 14. ♖h7 ♗g5 15. ♖d6 ♖e8 16. ♖e6.

2. čestné uznání: Ľuboš Kekely + Michal Hlinka (10629/11492)

Romantická studie s obětmi a paty. Svět moderní studie je velmi rozmanitý a na rozdíl od předchozí práce tato prakticky nevyžaduje komentář a vedlejší varianty. 1.- g2 2. ♗xe3 ♗f2 2.- ♖b5!? 3. ♖d4 ♗g3 4. fxe4 ♗c7 5. ♖b2. 3. ♗xf2 e3 4. ♗xg2 f4+ 5. ♖a1 c3 5.- ♖a3 6. ♗g7. 6. ♗g6 Pointa. 6.- b2+ 7. ♖a2 b1 ♗+ 8. ♗xb1+ ♗xb1+ 9. ♖xb1 ♖b3 10. ♖c1 c2 pat.

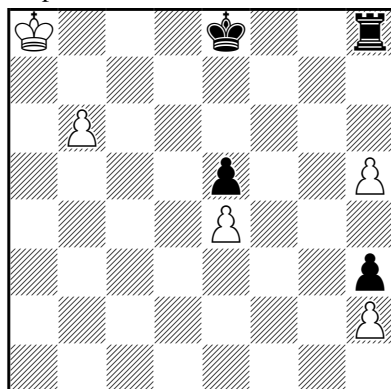
3. čestné uznání: Stanislav Nosek + Jaroslav Polášek (10658/11493)

Závěrečná poziční remíza byla mnohokrát zpracována, ale spojení s obětí chyceného jezdce na b3 jsem v HHdbIV nenalezl. Jezdec vůbec musí vykonat značnou část záchranných operací.

1. ♗b4! Ve variantě 1. ♗c3?! a3! 2. bxa3 ♖c7 černý nakonec složitě posbírá slabé bílé pěšce a vyhraje, například 3. ♗a4 ♗b5 4. ♗c5 ♗b6 5. ♗b3 ♖xd7 6. h6 ♗a4 7. ♗d2 ♗e3 8. ♗f3 ♗d1 9. ♗h4 ♖e6 10. ♖g7 ♗d4+ 11. ♖g6 ♗c2+ 12. ♖h5 ♖f6. 1.- ♖c7 Nebo 1.- ♗b5 2. h6 ♗xd7 3. ♖g7 ♗b6 4. ♗c2. 2. d8 ♗+ ♖xd8 3. ♗c6+ ♖c7 4. ♗xa5 ♗d3+ 5. ♖h6! Král míří na c1, kam se dostane přesně na tempo. Proto jsou jiné zdánlivě logičtější možnosti nezajímavé. 5.- ♖b6 6. ♗b3! Tohle musel bílý vidět z dálky. 6.- axb3 7. ♖g5 ♖c5 8. ♖f4 ♖d4 9. ♖f3!.

Sergej Tkačenko

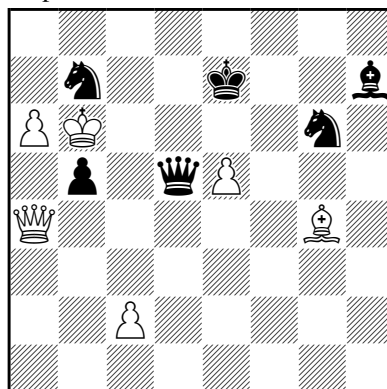
1. p. zm. Šachová skladba 2011-12



+ (5+4)
11494

Pavel Arestov

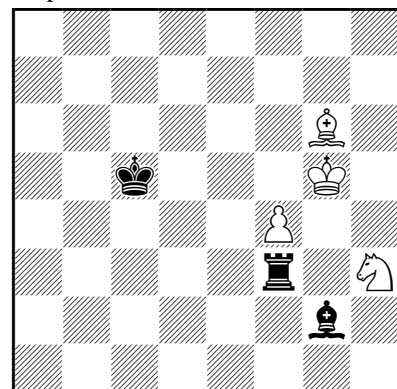
2. p. zm. Šachová skladba 2011-12



+ (6+6)
11495

Jaroslav Polášek

3. p. zm. Šachová skladba 2011-12



= (4+3)
11496

1. pochvalná zmínka: Sergej Tkačenko (10724/11494)

Studii s vtipnou rošádou, kterou vyvrací slabá proměna, bych hodnotil výš, ale závěrečné schéma obsahuje organický duál. 1. b7 0-0+! Katapultuje krále blíž k pěšci h. 2. b8 ♗!! Po normálním 2. b8 ♗? ♖h7! 3. ♖b7 ♗xb8+ 4. ♖xb8 ♖h6 by černý ve srovnání s hlavní variantou získal rozhodující tempo. 2.- ♗xb8+ 3. ♖xb8 ♖h7 4. ♖c7 ♖h6 5. ♖d6 ♖xh5 6. ♖xe5 ♖g4 7. ♖d4! V koncovce ♗x♗ musí být král co nejbliž. 7.- ♖f3 8. e5 ♖g2 9. e6 ♖xh2 10. e7 ♖g2 11. e8 ♗ Také 11. ♖e3. 11.- h2 12. ♗e2+ Také 12. ♖e3. 12.- ♖g1 13. ♖e3 h1 ♗ 14. ♗f2 mat.

2. pochvalná zmínka: Pavel Arestov (11421/11495)

Studie s logickou výstavbou. Tematický pokus 1. ♗a3+?! umožňuje černému zbavit se škodlivého pěšce 1.- b4! 2. ♗xb4+ ♗c5 3. ♗xc5+ ♗xc5+ 4. ♖xc5 ♗xe5 5. a7 ♗e4 6. ♖d4 ♗c6+ 7. ♖xe4 ♗xa7. Správný postup je proto 1. ♗b4+ ♗c5 2. ♗xc5+ ♗xc5+ 3. ♖xc5 ♗xe5 3.- ♗f4 4. ♗f3 ♗e6+ 5. ♖b6 ♖d7 6. ♗c6+ ♖c8 7. a7 ♗c7 8. e6 ♗g6 (8.- ♗xc2 9. ♗b7+ ♖d8 10. e7+) 9. ♗b7+ ♖d8 10. e7+ ♖d7 11. ♗c6+ ♖c8 12. e8 ♗+ ♗xe8 13. ♗xe8. 4. a7 ♗e4 5. ♖d4 ♗c6+ 6. ♖xe4 ♗xa7 7. ♖d5 ♖f6 8. ♖d6 ♖g5 9. ♗e6 ♖f4 10. ♖c7 ♖e3 Nebo 10.- ♖e5 11. ♗b3 b4 12. ♗a4 ♖d5 13. ♖b7. 11. ♖b7 11. ♗b3 b4 12. ♗a4 ♖d2 13. ♖b7 ♗b5. 11.- ♖d2 12. ♗b3 a vyhraje.

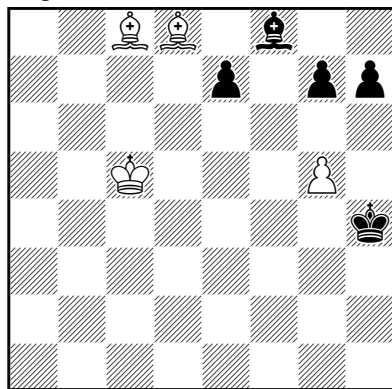
Koncovka i logický efekt jsou poměrně zajímavé, ale na můj vkus se v úvodu vystřílí příliš mnoho prachu.

3. pochvalná zmínka: Jaroslav Polášek (11464/11496)

1. ♖g1! 1. ♖e4? ♜xh3 2. ♖xg2 ♜g3+. 1.- ♜g3+ 2. ♔h6! ♕f1 3.f5 ♕d3! V obtížné situaci nachází bílý způsob, jak využít svého pěšce k záchraně. 4. ♖e2! ♕xe2 5.f6 ♔d6 6.f7 ♔e7 7. ♔g7 ♜f3 8. ♕h5 ♜g3+ 9. ♕g6 ♜f3 10. ♕h5 ♜f2!? Poslední šance, jak zabránit opakování tahů, v sobě obsahuje malou léčku: 11. ♕xe2? ♜g2+!. Ale bílý je ve střehu 11.f8♖+! ♜xf8 12. ♕xe2 remis.

Anatolij Skripnik + János Mikitovics

4. p. zm. Šachová skladba 2011-12

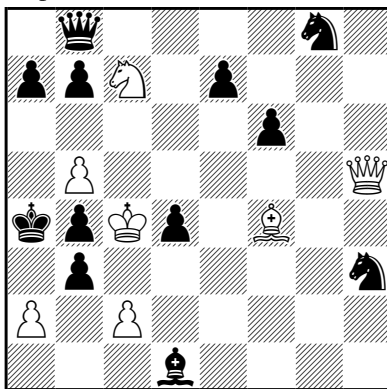


+

(4+5)
11497

Gerhard Josten

5. p. zm. Šachová skladba 2011-12

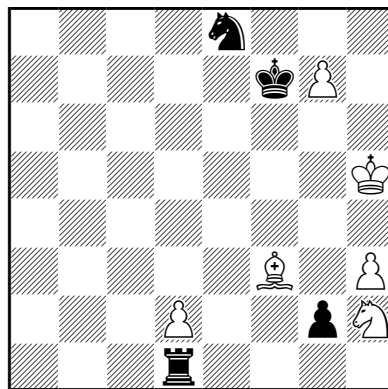


=

(7+12)
11498

Jaroslav Polášek

zvl. cena Šachová skladba 2011-12



=

(6+4)
11499

4. pochvalná zmínka: Anatolij Skripnik + János Mikitovics (11146/11497)

Pěkná drobnost s jasnou hlavní variantou, která plyne nerušená složitými analýzami. Vzhledem k blokadě a vazbě černý přes všechnu snahu svého střelce nevysvobodí. 1.g6! hxg6 2. ♔d5 g5 3. ♔e6 g6 4. ♔f7 ♕h6 5. ♔xg6 ♕f8 6. ♔f7 ♕h6 7. ♕xe7 ♔h5 8. ♕f5 g4 9. ♕g6 mat.

5. pochvalná zmínka: Gerhard Josten (10479/11498)

Tato krvavá studie se milovníkům klasiky asi moc zamlouvat nebude, ale řešitelská atraktivita (bez počítače) je značná. 1.cxb3+! ♔a5 2.a3! ♕e2+! Nelze hned 2.- ♖xf4? 3.axb4+ ♔b6 4. ♖c5 mat, proto nejdřív odvádí dámu. 3. ♖xe2 ♖xf4 4. ♖e5!! Ale ne 4.axb4+? ♔b6 5. ♖e5 ♖xc7+. 4.- fxe5 5.axb4+ ♔b6 6. ♖a8+!! ♖xa8 pat.

Z tvůrčí dílny

Jaroslav Polášek otiskl ve svých metodických článcích řadu předělávek klasických studií. Jeho skvělá technika, doplněná podporou počítače, vedla všude ke zlepšení formy. Hodnocení takových prací v normální soutěži je ale vždy problematické a obvykle se řeší speciálním vyznamenáním. I já se této praxi přidřím. Z řady verzí jsem vybral do tohoto přehledu několik, které mě subjektivně zaujaly.

zvláštní cena: Jaroslav Polášek, podle N. Micu (11473/11499)

Studie logické povahy. Po 1. ♕xg2? ♜xd2 2. ♕c6 ♖f6+ 3. ♔h4 ♜xh2 4. ♕g2 ♜xg2 5.g8♖+ ♖xg8! se pat nekoná a nestačí ani 2.g8 ♖+ ♔xg8 3. ♕c6 pro 3.- ♖g7+! 4. ♔h4 ♜xh2. Proto bílý musí vyjasnit situaci hned v prvním tahu, kdy si černý král zablokuje pole g7 pro jezdce. Pak už vše vychází podle klasického vzoru. 1. ♕d5+! ♔xg7 2. ♕xg2 ♜xd2 3. ♕c6! ♖f6+ 4. ♔h4! ♜xh2 4.- ♔g6 5. ♖g4. 5. ♕g2! ♖h5 6. ♕f3 6. ♕e4? ♔h6 7. ♕f3 ♖g7 8. ♕g2 ♖f5+. 6.- ♖f6 6.- ♖f4 7. ♔g3. 7. ♕g2 Poziční remíza nebo 7.- ♜xg2 pat.

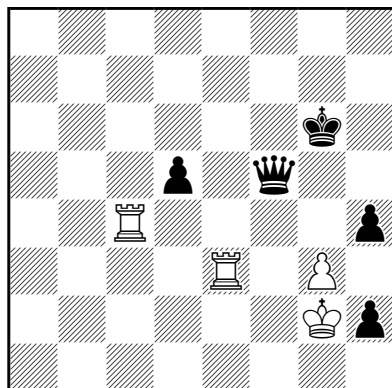
zvláštní cena: Jaroslav Polášek, podle A. Maksimovskicha (11460/11500)

1. ♜c6+! 1. ♜xh4? ♖c2+ ztrácí věž. 1.- ♔h5 2. ♜c6! Po 2. ♜ec3? h1♖+ 3. ♔xh1 ♖h3+ 4. ♔g1 hxg3 5. ♜c2 ♖f5! by černý vyhrál. Zato tah v textu vede po 2.- h1♖+ 3. ♔xh1 ♖h3+ 4. ♔g1 hxg3 k remíze, například 5. ♜e2 ♔g4 6. ♜g6+ ♔f3 7. ♜d2 ♔e3 (7.- ♖h5 8. ♜d3+)

8. ♖g2 ♔f3 9. ♖f6+ ♔e3. Černý má ale silnější pokračování. 2.- ♜h3+! 3. ♔h1 hxg3 4. ♖6e5+! ♔h6 4.- ♜h4 5. ♖3e4+ dxe4 6. ♖h5+ ♔g4 7. ♖xh3 e3 8. ♖xg3+. 5. ♖e6+ ♔h5 6. ♖6e5+ ♔g6 Nakonec musí král vstoupit na sloupec g, což vede ke klasickému závěru. 7. ♖g5+! ♔xg5 8. ♖xg3+! ♜g4! 9. ♔xh2 d4 10. ♔g2! d3 11. ♔f1! ♜xg3 pat. Jaroslav otiskl řadu verzí tohoto námětu, z nichž tahle mi připadá nejbojažnější. Pořadatelům řešitelských soutěží bych doporučil vybrat z jednodušších verzí ŠS 115, č. 11208 nebo ŠS 117, č. 11459.

Jaroslav Polášek

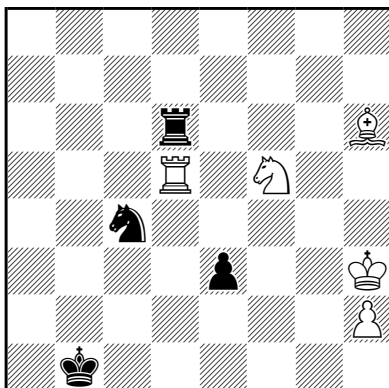
zvl. cena Šachová skladba 2011-12



= (4+5)
11500

Jaroslav Polášek

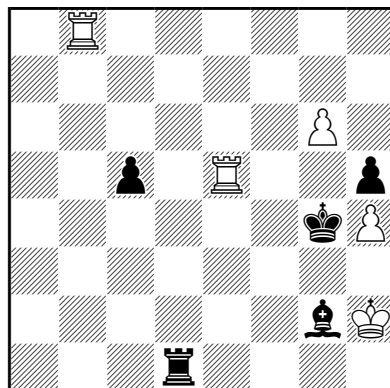
zvl. č. u. Šachová skladba 2011-12



= černý na tahu / (5+4)
Black to move 11501

Jaroslav Polášek

zvl. č. u. Šachová skladba 2011-12



= černý na tahu / (5+5)
Black to move 11502

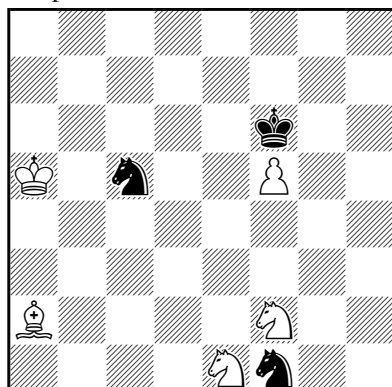
zvláštní čestné uznání: Jaroslav Polášek, podle J. Šulce (10663/11501)

Síla obou pěšců má až překvapivý vliv. Po vzetí věže 1.- ♜xd5?! 2. ♖xe3 ♖d3 3. ♔g4 ♜xe3+ 4. ♔xe3 ♖xe3 5. h4 by černý bílého pěšce nezadržel. Proto raději sám věž obětuje, aby využil síly pěšce svého. 1.- ♖xh6+! 2. ♔g3! Nešlo 2. ♖xh6? e2! 3. ♖b5+ ♔c2 4. ♖b4 ♜e3 5. ♖g4 e1 ♖. Tah 2. ♔g2? bude probrán v hlavní variantě. 2.- ♖h3+! Přímočaré 2.- e2 3. ♔f2! ♖xh2+ 4. ♔e1 k výhře nestačí. Proto chce černý odlákat krále obětí věže. To musí provést s tempem: 2.- ♖xh2? 3. ♖d1+ ♔c2 4. ♖xe3+ ♜xe3 5. ♔xh2. 3. ♔xh3 3. ♔g2? ♖xh2+. 3. ♔xh3 e2 Nyní následuje Šulcova patová kombinace. 4. ♖e3! ♜xe3 4.- e1 ♖ 5. ♖d1+. 5. ♖d2 e1 ♖ 6. ♖b2+ ♔c1 7. ♖b1+ remíza.

Jindřich Fritz

+ Jaroslav Polášek

zvl. p. zm. Šachová skladba 2011-12



+ (5+3)
11503

zvláštní čestné uznání: Jaroslav Polášek, podle A. Herbstmana (11467/11502)

Materiální převaha bílého je jen iluze, protože po ústupu střelce musí čelit těžkým matovým hrozbám. Střelec má jediné dobré pole (1.- ♔f3? 2. ♖g5+ ♔xh4 3. ♖xh5 ♔xh5 4. g7 ♖h1+ 5. ♔g3 ♖g1+ 6. ♔xf3), ale právě jeho postavení bude v závěru příčinou záchrany bílého. 1.- ♔c6! 2. ♖g5+ ♔xh4 3. ♖xh5+ Studioví metodici, zbystrte pozornost. Po 3. ♔g2? ♔xg2 4. ♔xg2 ♖d6 5. ♖g8 ♖c6 dostáváme pozici 1. čestného uznání. I takovým způsobem získává studiář inspiraci k další tvorbě. 3.- ♔xh5 Po 3.- ♔g4 4. ♖g5+ ♔xg5 5. g7 ♔d5 by přišlo 6. ♖d8!, ale ne 6. g8 ♖+? ♔xg8 7. ♖xg8+ ♔f4 s vyhranou věžovkou. 4. g7 ♖h1+ 5. ♔g3 ♖g1+ 6. ♔f4 ♖xg7 A tady je pozicní remíza podle klasických vzorů: 7. ♖h8+! ♔g6 8. ♖c8! ♖f7+ 9. ♔e5! ♖f6 10. ♖g8+! ♔f7 11. ♖g7+! ♔xg7 pat.

zvláštní pochvalná zmínka: Jindřich Fritz + Jaroslav Polášek, rekonstrukce (11475/11503)

„Čtyřkoňový“ mat na okraji šachovnice má několik krásných zpracování, ale dosáhnout tohoto efektu v centru je nelehký úkol. Verze Jindřicha Fritze je jedna z nejzdařilejších, přesto na mě působí poněkud schematickým dojmem; navíc autor bez počítače nezvládl všechny nástrahy komplikované figurové hry. Jaroslav celou konstrukci citlivě opravil, ale celkový dojem

z původní skladby se tím samozřejmě nemění. 1. ♔b5! 1. ♔b6? ♖d7+ 2. ♔c7 ♜e5 3. ♙b1 ♜e3! 4. ♗e4+ ♔xf5, 1. ♙b1? ♜b7+! 2. ♔b4 ♜d6 3. ♗f3 ♜e3!. 1.- ♜b7! Výrazně slabší je 1.- ♜d7, například 2. ♙b1 ♜e3 3. ♗e4+. 2. ♔c6 ♜d8+ 3. ♔d7! ♜f7 4. ♙e6 ♜e5+! 5. ♔e8! 5. ♗d6 vede k opakování tahů 5.- ♜f7+ 6. ♔d7 nebo ke ztrátě pěšce 6. ♔d5 ♜e3+ 7. ♔e4 ♜xf5 8. ♙xf5 ♜d6+. 5.- ♜g3 6. ♗g2! ♜xf5 7. ♗e4+ ♔xe6 8. ♗f4 mat.

Emil Vlasák, rozhodčí soutěže

Šachová skladba 2012 – exoproblémy

Soutěže se zúčastnilo 59 exoúloh, jejichž celková úroveň byla spíše průměrná. Žádná úloha však nebyla vyloženě slabá.

Poznámky ke skladbám, které jsem nevyznamenal:

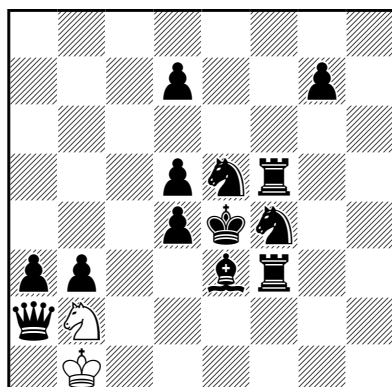
č. 11199 – 4 proměny na střelce, ale úloha má předchůdce, dokonce se 6 proměnami na střelce (a geometricky shodným matovým obrazcem), viz A. Atanasijević, 2. cena Mat 1973 (642 Album FIDE 1971-73, WinChloe ID=11740).

č. 11453 – dobrý úvodník a celkem slušný obsah, ale vadí mi malé využití bílých cvrčků (zejména ve variantě s rošádou), takže úloha působí dojmem, že původně ortodoxní námět autor nouzově zpracoval jako exo.

Pro vyznamenání jsem vybral celkem 13 skladeb.

Ladislav Salai jr.

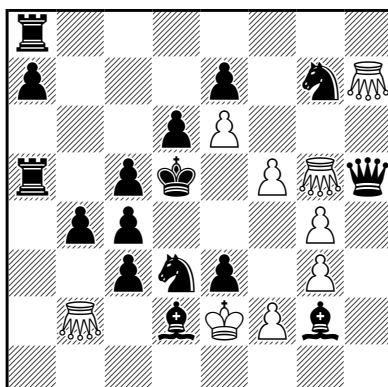
cena Šachová skladba 2012



S#26 SAT (2+13)
11504

Emil Klemanič

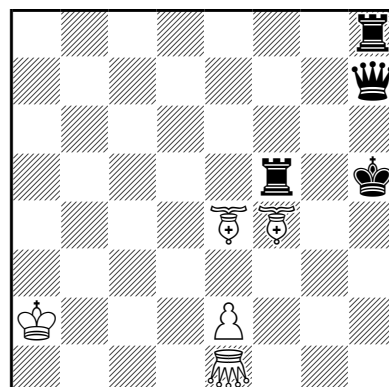
1. č. u. Šachová skladba 2012



H#2 6.1.1.1 (9+16)
C+ 11505

Miroslav Bílý

2. č. u. Šachová skladba 2012



H#4 2.1.1... (5+4)
C+ fers ♖e4, f4 11506

cena: Ladislav Salai jr. (11195/11504)

Přímo učebnicová ukázka aplikace podmínky SAT na postupné přeskupování černých kamenů, připomínající Loydovu patnáctku. Zbývá jen věřit, že vydrží korektnost. Úlohu jsem testoval programem Popeye 20 tahů od konce a tímto testem prošla. Odhad na úplný test vychází ale „jen“ asi 1500 hodin, což dává reálnou šanci, že s trochu rychlejšími (resp. paralelními) počítači může být korektnost v dohledné budoucnosti potvrzena.

1. ♔a1? ♚b1#, ale 1.- g6(g5)! 1. ♗c4+ ♜ed3 2. ♗d6+ ♜e5 3. ♗f7+ ♜f5 4. ♗h6+ ♜e5 5. ♗g4+ ♜f5 6. ♗f2+ ♜e5 7. ♗h3+ ♜fd3 8. ♗g5+ ♜3f4 9. ♗e6+ ♜f3 10. ♗xg7+ ♜5f4 11. ♗e6+ ♜f5 12. ♗g5+! ♜3f4 13. ♗f7+! ♜f3 14. ♗d6+ ♜e5 15. ♗c4+ ♜ef5 16. ♗b2+ ♜de5 17. ♔a1 tempo d6 18. ♗c4+ ♜d3 19. ♗xd6+ ♜e5 20. ♗f7+ ♜ef5 21. ♗g5+ ♜fe5 22. ♗h3+ ♜f3 23. ♗g1+ ♜3f4 24. ♗e2+ ♜f3 25. ♗c1+ ♜f4 26. ♔b2 ♚~#.

1. čestné uznání: Emil Klemanič (11454/11505)

Tři dvojice AB-BA v tazích bílého a dvě trojice analogických matových obrazců (3 maty stejným pěšcem a 3 maty různými cvrčky). Úctyhodný výkon. Ale na to, aby úloha získala cenu, by musela mít trochu lepší konstrukci. Případnou námitku, že pozice je (z ortodoxního pohledu) ilegální, u exoúloh neakceptuji.

I. 1. ♖a6 fxe3 2. ♗c6 ♜b5#, II. 1. ♔e8 f3 2. ♗c6 ♜f7#, III. 1. ♗c8 f4 2. ♗c6 ♜d8#, IV. 1. ♙e1 ♜b5+ 2. ♚d4 fxe3#, V. 1. ♙h3 ♜f7+ 2. ♚e4 f3#, VI. 1. ♞e1 ♜d8+ 2. ♚e5 f4#.

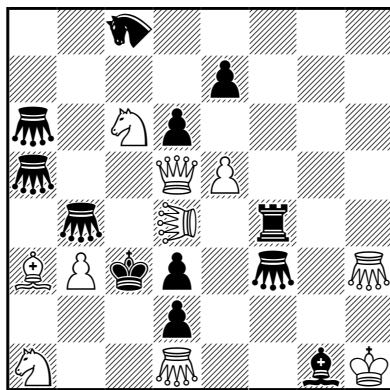
2. čestné uznání: Miroslav Bílý (11190/11506)

Poschodňové echo s posunem 8 kamenů od průkopníka úloh tohoto typu. Jediný kámen, který se matového obrazce nezúčastňuje, je bílý král. Je otázka, zda by nebylo lepší jej z pozice zcela odstranit, protože úloha je korektní i bez něj. Autor zaslal do soutěže dvě verze této skladby. Číslo 11191 je sice o půl tahu delší (což bych obecně považoval za cennější), ale vadí mi opakování stejného tahu ♜xe1 v obou řešeních, proto jsem pro vyznamenání vybral 11190, která se mi líbí více.

I. 1. ♗e7 ♜f3 2. ♗h4 ♜g2 3. ♚g4 e3 4. ♗hh5 ♜e4#, II. 1. ♗f6 ♜g3 2. ♚g5 ♜f5 3. ♗h5 e4 4. ♗hh6 ♜e5#.

Juraj Brabec

3. č. u. Šachová skladba 2012

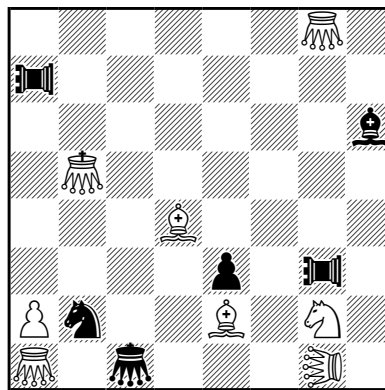


#2 leo ♗d4,
růže (rose) ♜c8 (10+12)

C+ 11507

Ján Dučák

4. č. u. Šachová skladba 2012

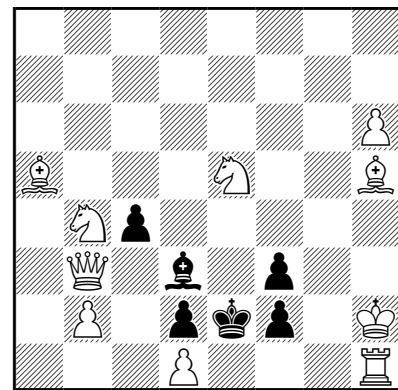


#2 cvrčkový král (royal
grasshopper) ♜b5/♜c1 (8+6)

C+ eagle) ♞a7, g3, klokan
(kangaroo) ♞g1 11508

Hubert Gockel

1. p. zm. Šachová skladba 2012



#2 Annan chess (10+6)

C+ 11509

3. čestné uznání: Juraj Brabec (11288/11507)

Trojfázová záměna s dvojicemi opakujících se matů (po tazích 1.- ♗c4, ♙d4, ♜e3), kdy tyto maty jsou ale identické pouze zápisem. Ve skutečnosti je vždy v jedné variantě přímo brán černý kámen na matovém poli, ale v druhé variantě je tento kámen přerušen jiným černým kamenem. Tato přerušování vytvářejí cyklus růže/střelec, střelec/věž, věž/růže. Navíc bílý leo ve svých úvodních tazích vždy přeruší třetí z těchto černých liniových kamenů. V každé fázi se pak v další variantě objeví vždy ještě i zbývající mat z předchozí trojice matů, což cyklus vhodně doplňuje.

1. ♞b6? hr. 2. ♗xd3#, 1.- ♙e3 (a), ♗c4 (b), ♙d4 (c) 2. ♜xe3 (Ax), ♗xc4 (Bx), ♗c4# (B), 1.- ♗d4! (e), 1. ♞e4? hr. 2. ♗xd3#, 1.- ♜c4 (c), ♙d4 (d), ♜e3 (f) 2. ♗xc4 (Bx), ♗xd4 (Cx), ♗d4# (C), 1.- ♙e3! (a), 1. ♞f2 hr. 2. ♗xd3#, 1.- ♗c4 (b), ♗d4 (e), ♜e3 (f) 2. ♜e3 (A), ♗xd4 (Cx), ♜xe3# (Ax), 1.- ♜c4 (c) 2. ♙xb4#.

4. čestné uznání: Ján Dučák (11182/11508)

Originální mechanismus 4-prvkového Djuraševiče s využitím cvrčkových králů. Na vyšší ocenění je však úloha příliš exo, neobvyklé exokameny bych v tomto směru plně akceptoval, jen pokud by bylo téma zpracováno v rekordním počtu variant.

1. ♜d1? (A) hr. 2. ♜b1# (B), 1.- ♞d3 (a) 2. ♞b1# (C), 1.- ♞e2 (b) 2. ♜f1# (D), 1.- ♞f2!, 1. ♜f1 (D) hr. 2. ♜d1# (A), 1.- ♞d3 (a) 2. ♜b1# (B), 1.- ♞xe2 (b) 2. ♞b1# (C), (1.- ♞f2, ♞f8 2. ♞b1#).

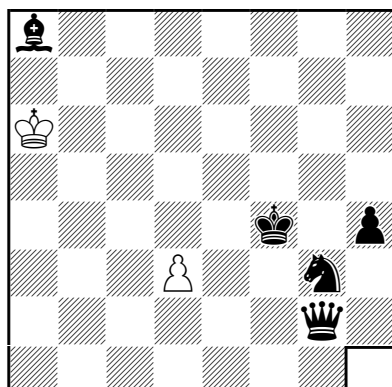
1. pochvalná zmínka: Hubert Gockel (11451/11509)

Reciproční záměna mezi zdánlivou hrou a řešením s využitím motivů typických pro Annan šach.

1.- c3 (a) 2. ♞bd4# (A), 1.- ♙e4 (b) 2. ♞bc3# (B), 1. ♞bxd2 hr. 2. ♙xf3#, 1.- c3 (a) 2. ♞dxc3# (B), 1.- ♙e4 (b) 2. ♞dd4# (A).

Andreas Thoma

2. p. zm. Šachová skladba 2012

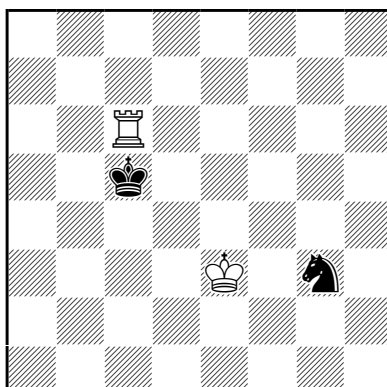


H#3 magické pole h1 (2+5)

C+ B) magické pole h2 **11510**

Jaroslav Štůň

3. p. zm. Šachová skladba 2012

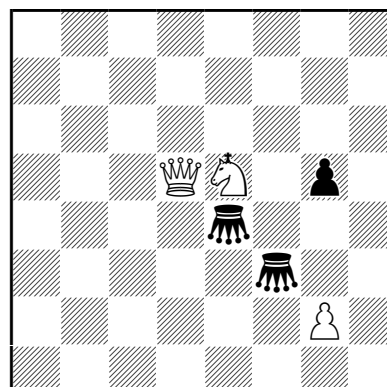


HS#6 KöKo (2+2)

C+ 3.1... **11511**

Jaroslav Štůň

4. p. zm. Šachová skladba 2012



sér-auto=7 KöKo, circe parrain, (3+3)

C+ jezdcový král (royal Knight) **11512**
♞e5, 2.1...

2. pochvalná zmínka: Andreas Thoma (11188/11510)

Vtipné využití změny magických polí, do kterých si chodí černé kameny pro změnu barvy. Matový obrazec je sice známý, ale neobvyklé zpracování dává tomuto barevnému echu novou dimenzi.

A) 1. ♔h1(♔) ♕xa8 2. ♞h1(♞) ♕e8 3. ♔f3 ♕e4#, B) 1. ♔h2(♔) ♕e2 2. ♞f1 d4 3. ♞h2(♞) ♕e5#.

3. pochvalná zmínka: Jaroslav Štůň (11300/11511)

Trojnásobné echo s obrazcem známým z pomocných matů je zde přenesené do pomocného samomatu.

I. 1. ♖d6 ♞e4 2. ♖d3 ♕c4 3. ♕e2 ♕c3 4. ♖f3 ♕d2+ 5. ♕d1 ♕c1 6. ♖d3 ♞c3#, II. 1. ♕d4+ ♕b6 2. ♖c3 ♞e4 3. ♕c4 ♕b5+ 4. ♕b3 ♕a4+ 5. ♕b2 ♞d2 6. ♕a3 ♞c4#, III. 1. ♕f4 ♞f5 2. ♕g5 ♕d6 3. ♕f6 ♕e7+ 4. ♕f7 ♕d7 5. ♕e8+ ♕d8 6. ♖e6 ♞d6#.

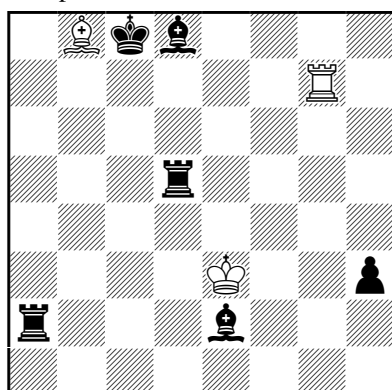
4. pochvalná zmínka: Jaroslav Štůň (11301/11512)

Poschodové echo s posunem 5 kamenů. Na můj vkus je sice tato skladba možná až příliš exo, na druhé straně mě zaujala originální myšlenka.

I. 1. ♞xf3 2. ♞h4 3. ♕xg5 4. g3(♞g6) 5. ♞xg6 6. ♕e5(♞e6) 7. ♞e7 auto=, II. 1. ♕xe4 2. ♕h4 3. ♞xf3 4. ♕g4(♞e3) 5. ♞xg5 6. ♕e4(♞e5) 7. ♞e6 auto=.

Pierre Tritten

5. p. zm. Šachová skladba 2012

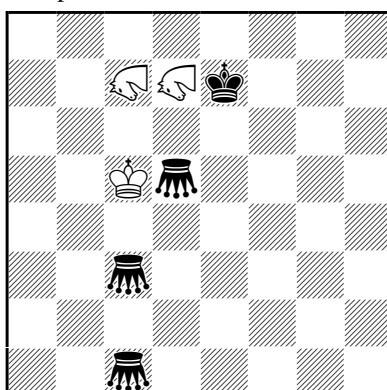


H#2 Take & Make, KoBul Kings (3+6)

C+ 2.1.1.1 **11513**

Daniel Novomeský

6. p. zm. Šachová skladba 2012

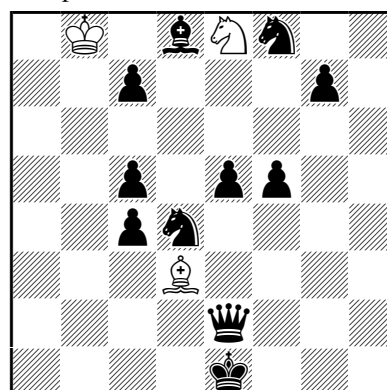


H#5 2+0 flamingo ((1,6) skokan) (3+4)

C+ 2.1... **11514**

Ľudovít Lehen

7. p. zm. Šachová skladba 2012



H#3 Pongrácz circe (3+11)

2.1... **11515**

5. pochvalná zmínka: Pierre Tritten (11292/11513)

Zdá se, že „KoBul Kings“ (na které již byla vypsána jedna celkem úspěšná soutěž, viz <http://kobulchess.com/en/tournaments/awards/97-kobulchess-award.html>) je docela životaschopný exoprvek. V této úloze se tak v matových obrazcích najednou objeví štelcový, resp. věžový král.

I. 1. ♖d4 ♗b7 2. ♔c8xb7-b6(♔=♖) ♖xe2-b5(♔=♗)#, II. 1. ♔xb8-h2(♔=♗) ♖g1 2. ♗g5 ♗xg5-g3(♔=♖)#.

6. pochvalná zmínka: Daniel Novomeský (11299/11514)

Zrcadlové echo s netradičním materiálem. V případě podobných úloh ale více preferuji echo poschodové.

I. 1. ♖c6 ♔c4 2. ♖c5+ ♔d4 3. ♖d8 ♔e5 4. ♖e8 ♖e1 5. ♖f8 ♖d1#, II. 1. ♖d8 ♔d5 2. ♖c8 ♖e1 3. ♖e8 ♖f7 4. ♖c8 ♖d1+ 5. ♔d7 ♖e1#.

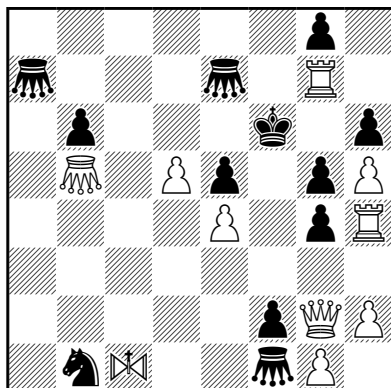
7. pochvalná zmínka: Ludovít Lehen (11297/11515, oprava viz ŠS 117)

Obě řešení vyvrcholí řetězovým přesunem kamenů (včetně králů) a dvojitým šachem. Bohužel tento typ úloh stále není možno přezkoušet počítačem, tak přeji autorovi, aby jeho skladba na listině vyznamenaných vydržela.

I. 1.e4 ♗xe4(♔e7) 2. ♖h2 ♗c6 3. ♖d6 ♖xd6(♖d8-♗f8-♖b8-♔e1-♔e8)#, II. 1. ♖h5 ♖f6 2. ♖e2 ♗xe2(♖g8) 3. ♖e7 ♗xh5(♖d8-♗f8-♖b8-♔e1-♔e8)#.

Ján Dučák

zvl. p. zm. Šachová skladba 2012



#2 couscous circe, (10+12)
C+ královský nonstop
equihopper ♗c1

11516

1.- ♖f3 2. ♖xf3(♖d1)#.

zvláštní pochvalná zmínka: Ján Dučák (11452/11516)

Sice jen jednofázová dvojtážka, ale s velkým počtem variant po různých možnostech kombinací proměn černého pěšce a přemístěného bílého pěšce v couscous circe. Úloha zamotala „hlavu“ i počítačovým programům. WinChloe ji nevyřeší, jen Popeye.

1. ♖xg4(♔h1 ♖) hr. 2. ♖f4#, 1.- fxg1 ♖(♔d8 ♖) 2. ♖d6#, 1.- fxg1 ♖(♔d8 ♖) 2. ♖d6#, 1.- fxg1 ♖(♔d8 ♗) 2. ♗xe7#, 1.- fxg1 ♖(♔d8 ♗) 2. ♖g6#, 1.- fxg1 ♖(♔h8 ♖) 2. ♖h7#, 1.- fxg1 ♖(♔h8 ♖) 2. ♖xh6(♔a1~)#, 1.- fxg1 ♖(♔h8 ♗) 2. ♖h7#, 1.- fxg1 ♖(♔h8 ♗) 2. ♖g6#, 1.- fxg1 ♗(♔f8 ♗) 2. ♗xe7#, 1.- fxg1 ♗(♔f8 ♗) 2. ♗d7#, 1.- fxg1 ♗(♔f8 ♖) 2. ♖h8#, 1.- fxg1 ♗(♔f8 ♖) 2. ♖h8#, 1.- fxg1 ♗(♔b8 ♖) 2. ♖d6#, 1.- fxg1 ♗(♔b8 ♖) 2. ♖xb6(♔a1~)#, 1.- fxg1 ♗(♔b8 ♗) 2. ♗xe5#, 1.- fxg1 ♗(♔b8 ♗) 2. ♗d7#, 1.- fxg1 ♗(♔b8 ♖) 2. ♖h8#, 1.- fxg1 ♗(♔b8 ♖) 2. ♖b4#, 1.- fxg1 ♖ 2. ♖xf1(♖d1)#, 1.- fxg1 ♖ 2. ♖xf1(♖d1)#, 1.- ♖f7 2. ♖g6#,

Václav Kotěšovec, rozhodčí

Errata

U skladby 11438 v Šachové skladbě 117 nebylo uvedeno, že začíná bílý. Autorovi i řešitelům se omlouváme.

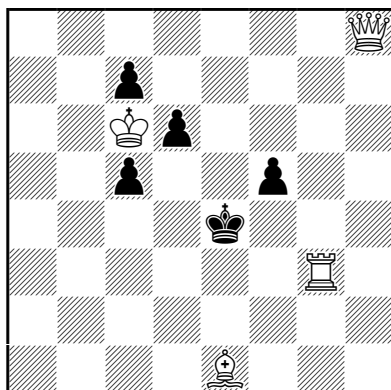
Originály

Šachová skladba vypisuje na rok 2013 roční turnaje v odděleních dvojtážek (rozhodčí U. Degener, GER?), trojtážek (J. Burda, CZE), mnohotažek (R. Krätschmer, GER), samomatů (P. Sickinger, GER), pomocných matů (L. Packa, SVK) a exoprblémů (D. Kostadinov, BUL). Soutěž studií je dvouletá pro roky 2013-2014, rozhodčím je S. Nosek (CZE). Oddělení trojtážek je zároveň jubilejním turnajem **Josef Burda 70**.

Řešení dnešních originálů zasílejte do **30. 4. 2013** na adresu vedoucího řešitelské soutěže **Ing. Josefa Burdy**.

Oleksandr Caplin

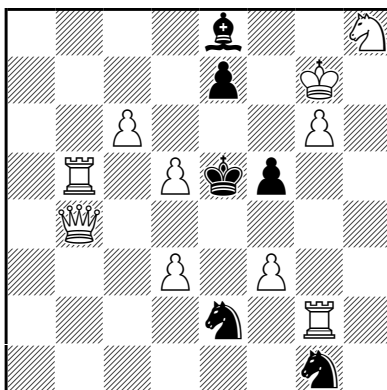
Novograd Volynskij, Ukrajina



#2 (4+5)
C+ 11517

Stanislav Juříček

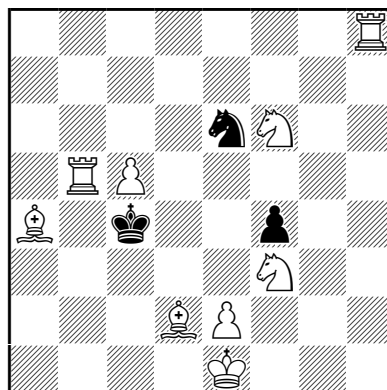
Vsetín



#2 (10+6)
C+ 11518

Valerio Agostini + Alberto Armeni

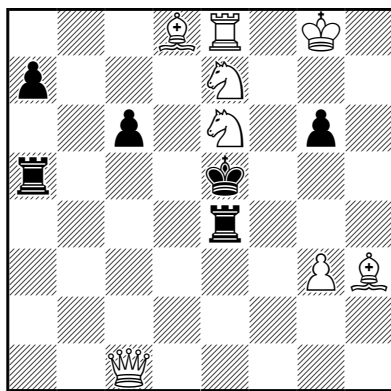
Perugia + Řím, Itálie



#2 (9+3)
C+ 11519

Karlis Jankevics

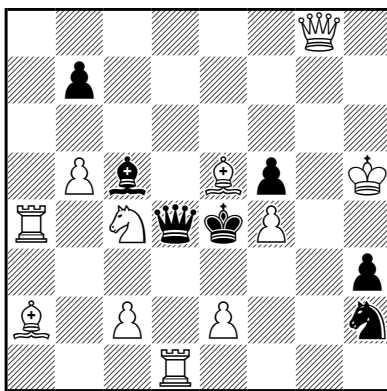
Jaunkalsnava, Lotyšsko



#2 (8+6)
C+ 11520

Živko Janevski

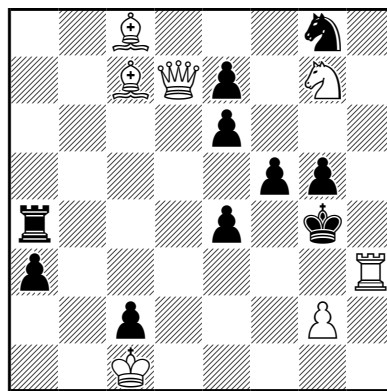
Gevgelija, Makedonie



#2 (11+7)
C+ 11521

Sergej Tkačenko

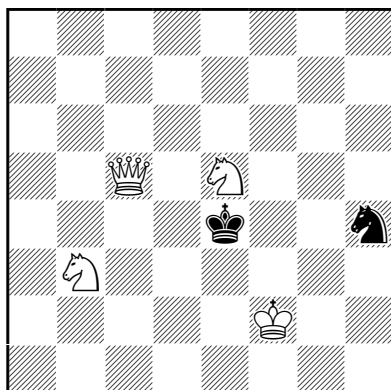
Slavutič, Ukrajina



#2 (7+10)
C+ 11522

Ramutis Juozenas

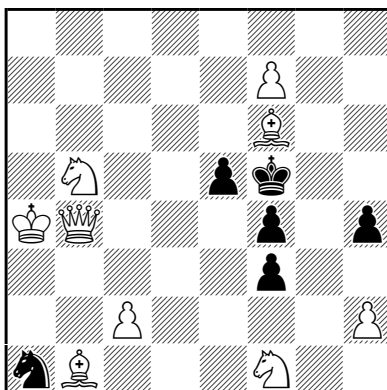
Kaunas, Litva



#3 B) ♖b3→d1, (4+2)
C+ C) ♖b3→e6 11523

Marián Šemrinc

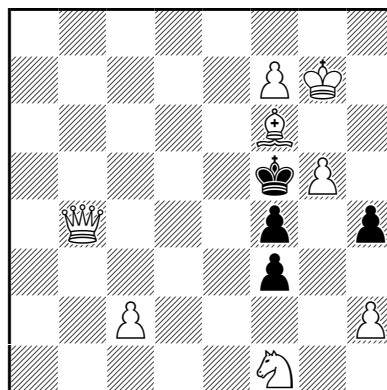
Kropachy, Slovensko



#3 (9+6)
C+ 11524

Marián Šemrinc

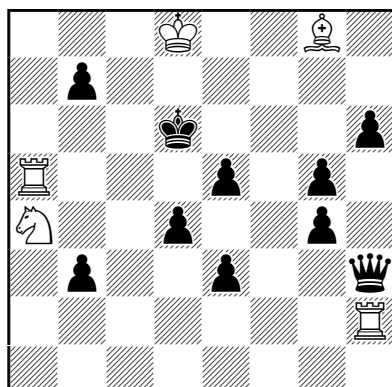
Kropachy, Slovensko



#3 (8+4)
C+ 11525

Stanislav Juříček

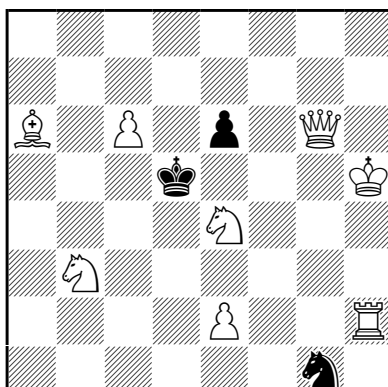
Vsetín



#3 (5+10)
C+ 11526

Petrašin Petrašinić

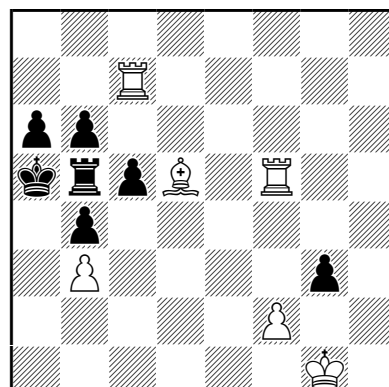
Bělehrad, Srbsko



#3 (8+3)
C+ 11527

Vladislav Buňka

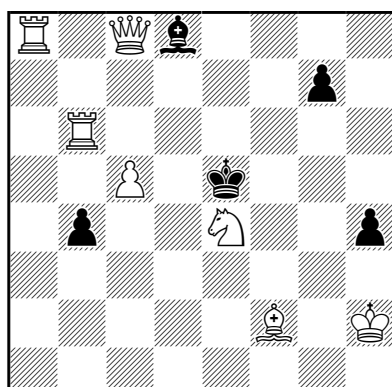
Kutná Hora



#3 (6+7)
C+ 11528

Petrašin Petrašinić

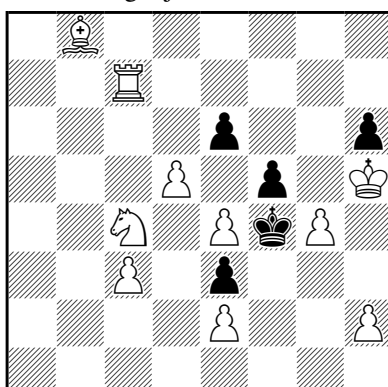
Bělehrad, Srbsko



#3 (7+5)
C+ 11529

Živko Janevski

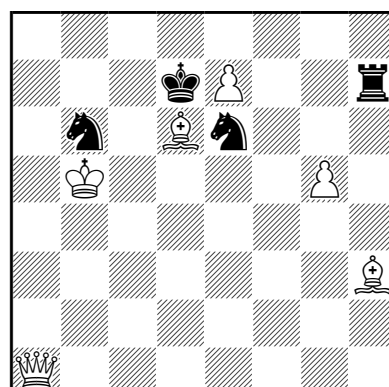
Gevgelija, Makedonije



#3 (10+5)
C+ 11530

Ing. Miroslav Šindelář

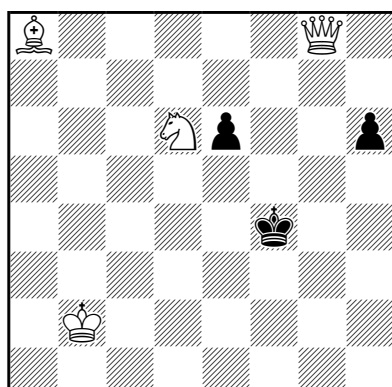
Sokolov



#3 (6+4)
C+ 11531

Ramutis Juozenas

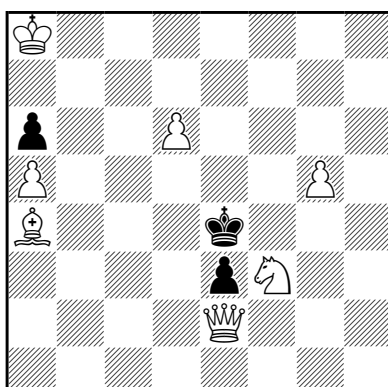
Kaunas, Litva



#4 (4+3)
C+ 11532

Petrašin Petrašinić

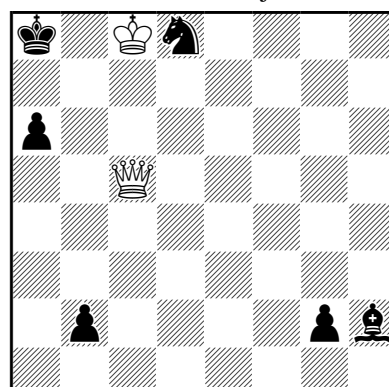
Bělehrad, Srbsko



#4 (7+3)
C+ 11533

Sergej Tkačenko

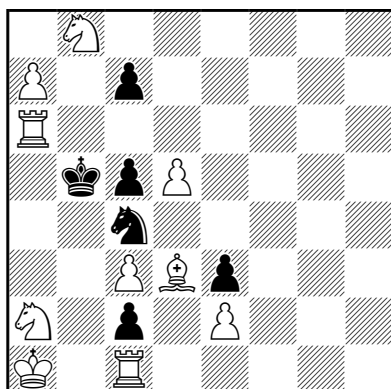
Slavutič, Ukrajina



#10 (2+6)
C+ 11534

Steven B. Dowd

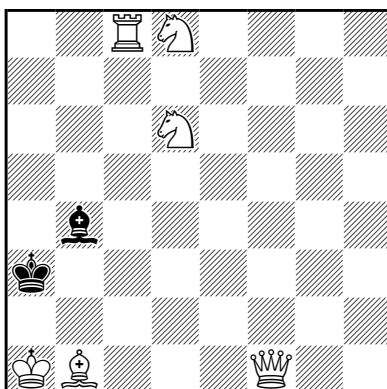
Birmingham, USA



S#5* (10+6)
C+ **11535**

Neculai Chivu

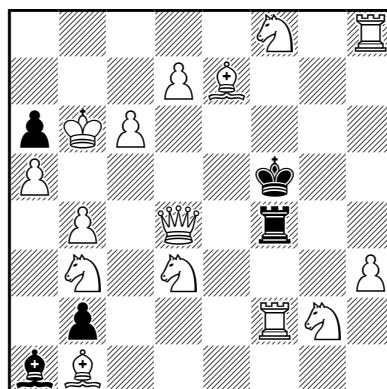
Bukurešť, Rumunsko



S#6 (6+2)
C+ **11536**

Vladislav Buňka + Gennadij Kozjura

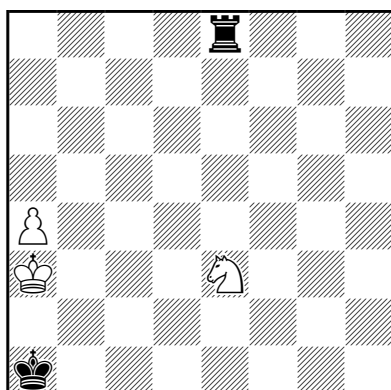
Česko + Ukrajina



S#7 (15+5)
C+ **11537**

Gennadij Kozjura + Valerij Kopyl

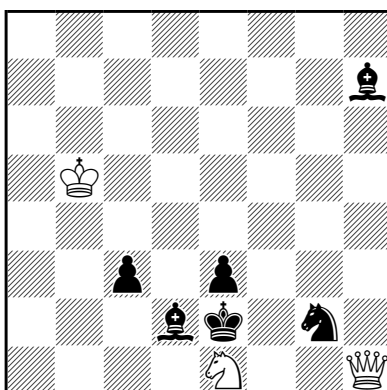
Poltava, Ukrajina



H#2 B) změna barev (3+2)
C+ **11538**

Stanislav Juříček

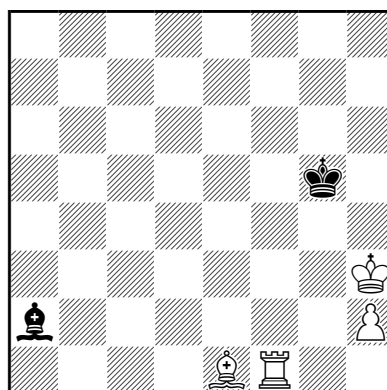
věnuje V. Buňkovi k 75*



H#2 2.1.1.1 (3+6)
C+ B) ♖b5→c5, 3.1.1.1, **11539**
C) ♖b5→d5, 4.1.1.1

Ivan Měchura

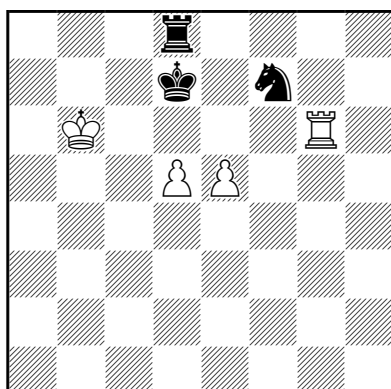
Vsetín



H#2 duplex (4+2)
C+ **11540**

Zoran Nikolić

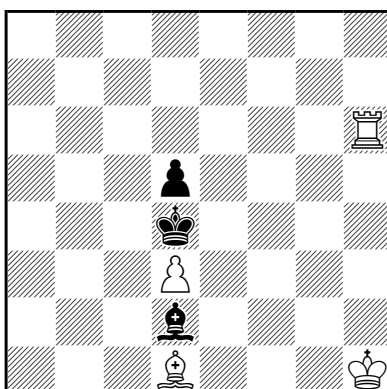
Kragujevac, Srbsko



H#2 3.1.1.1 (4+3)
C+ **11541**

Oleksandr Caplin

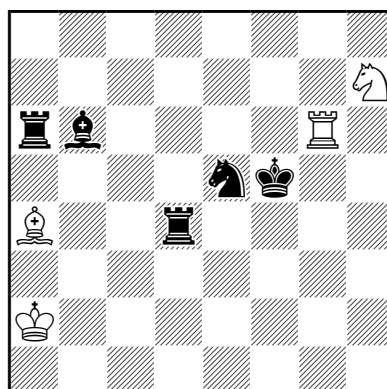
Novograd Volynskij, Ukrajina



H#2 2.1.1.1 (4+3)
C+ B) ♖d4↔♠d5 **11542**

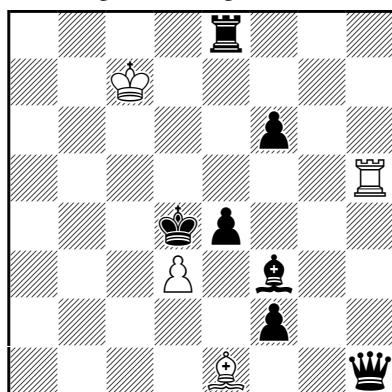
Jean-Francois Carf

La Ferté Saint Aubin, Francie



H#2 2.1.1.1 (4+5)
C+ **11543**

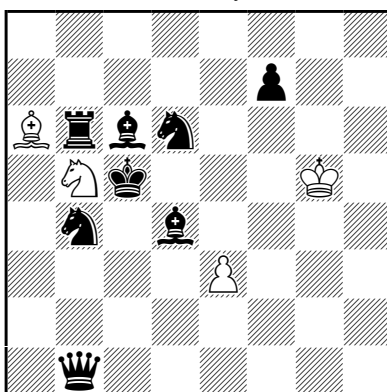
**Valerio Agostini
+ Gabriele Brunori**
Perugia + Mantignana, Itálie



H#2 2.1.1.1 (4+7)
C+ 11544

Pascale Piet

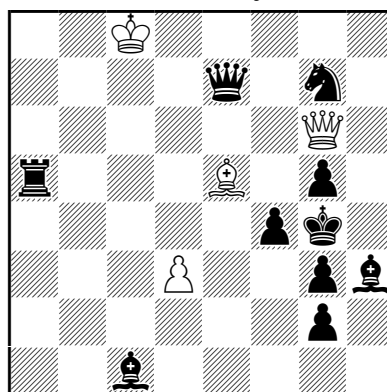
Saint Jean de Braye, Francie



H#2 3.1.1.1 (4+8)
C+ 11545

Valerij Kopyl

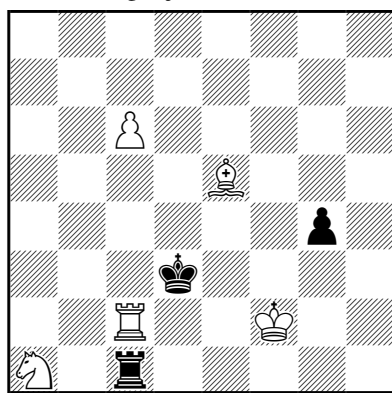
Poltava, Ukrajina



H#2 2.1.1.1 (4+10)
C+ 11546

Živko Janevski

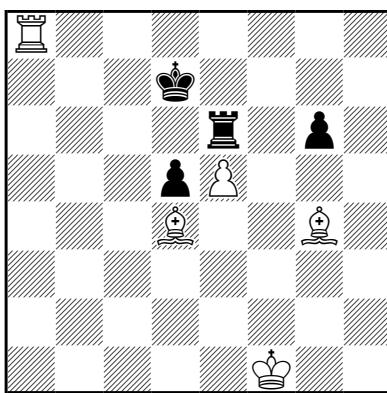
Gevgelija, Makedonie



H#2 0.2.1.1 + 2.1.1.1 (5+3)
C+ 11547

Christer Jonsson

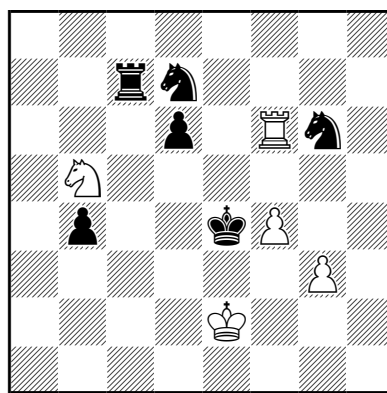
Skärholmen, Švédsko



H#2 2.1.1.1 (5+4)
C+ 11548

Jean-Francois Carf

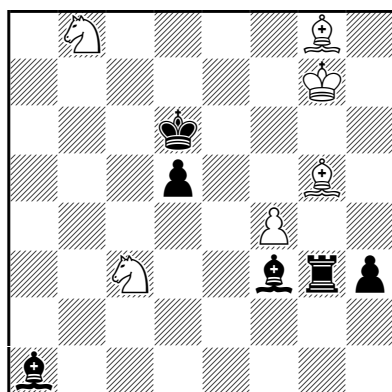
La Ferté Saint Aubin, Francie



H#2 4.1.1.1 (5+6)
C+ 11549

Jean-Francois Carf

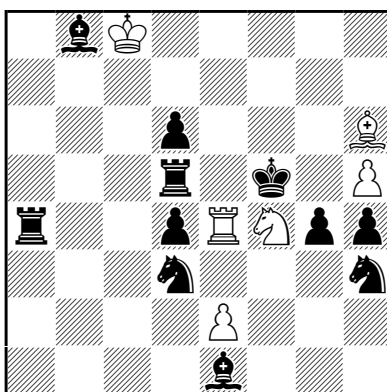
La Ferté Saint Aubin, Francie



H#2 2.1.1.1 (6+6)
C+ 11550

Leonid Makaronez

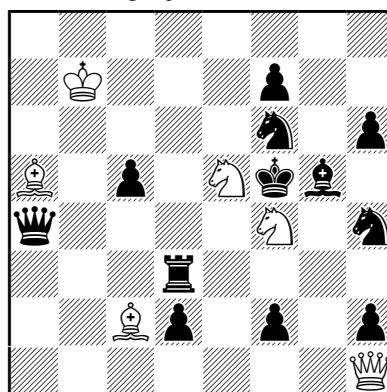
Haifa, Izrael



H#2 B) ♖e2→g5 (6+11)
C+ 11551

Živko Janevski

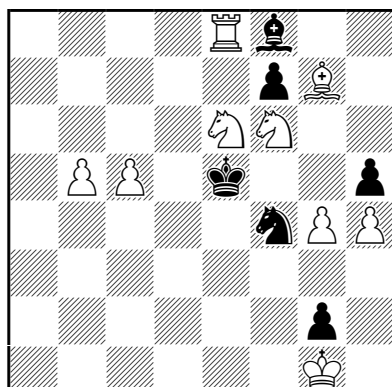
Gevgelija, Makedonie



H#2 2.1.1.1 (6+12)
C+ 11552

Emil Klemanič

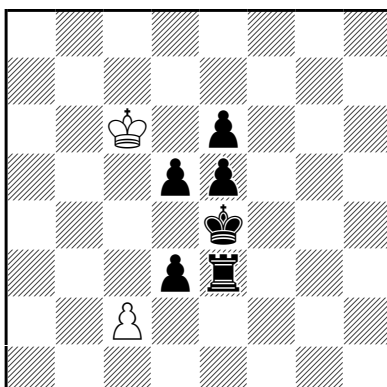
Pezinok, Slovensko



H#2 4.1.1.1 (9+6)
C+ 11553

Vladislav Buňka

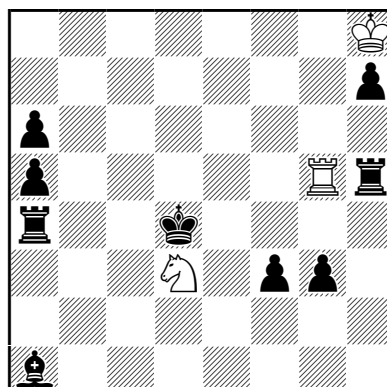
Kutná Hora



H#3 B) ♠d3→d6 (2+6)
C+ 11554

Christer Jonsson

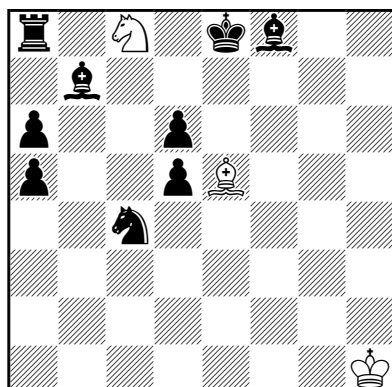
Skärholmen, Švédsko



H#3 2.1... (3+9)
C+ 11555

Christopher Jones

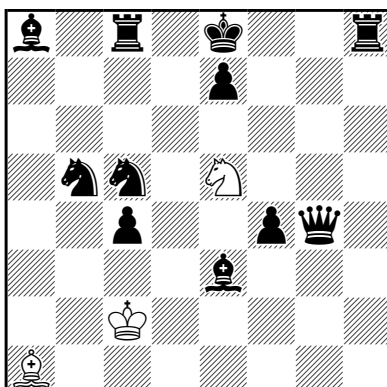
Henbury, Velká Británie



H#3 B) ♠d6→a7 (3+9)
C+ 11556

Valerij Kopyl

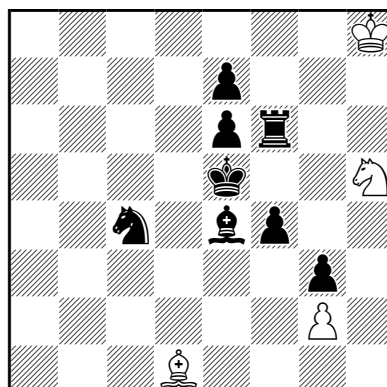
Poltava, Ukrajina



H#3 B) ♜h8→a8 (3+11)
C+ 11557

Vladimír Kočí

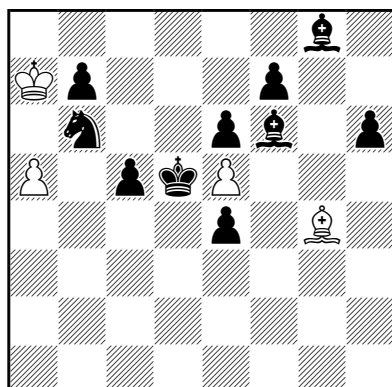
Ostrava – Zábřeh



H#3 2.1... (4+8)
C+ 11558

Jozef Ložek

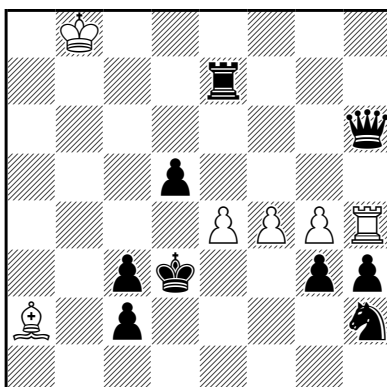
Lukáčovce, Slovensko



H#3 B) ♚d5→g7 (4+10)
C+ 11559

Vasil Križanivskij

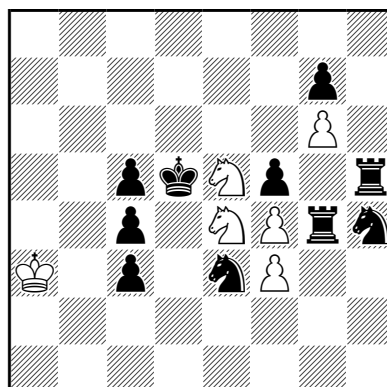
Červona Sloboda, Ukrajina



H#3 B) ♚b8↔♚h6 (6+9)
C) ♜a2→h8 11560

Vasil Križanivskij

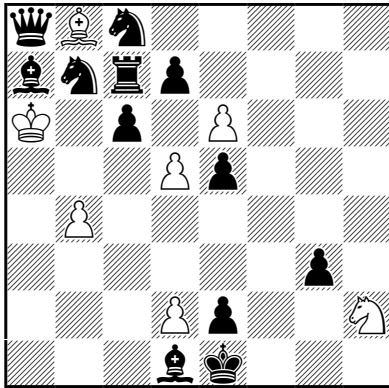
Červona Sloboda, Ukrajina



H#3 B) ♚d5→e6 (6+10)
C+ 11561

Vladislav Buňka

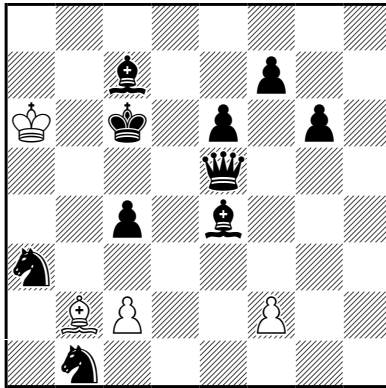
Kutná Hora



H#3 2.1... (7+12)
C+ **11562**

Jozef Ložek

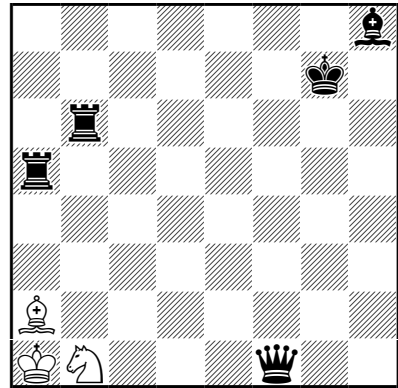
Lukáčovce, Slovensko



H#4 0.1.1... (4+10)
C+ B) ♖c6→f5 **11563**

Zoran Nikolić

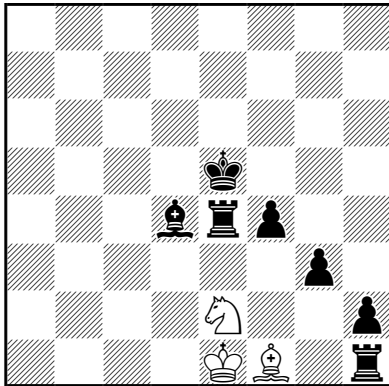
Kragujevac, Srbsko



H#4 B) ♗a2↔♘b1 (3+5)
C+ **11564**

Marián Šemrinec

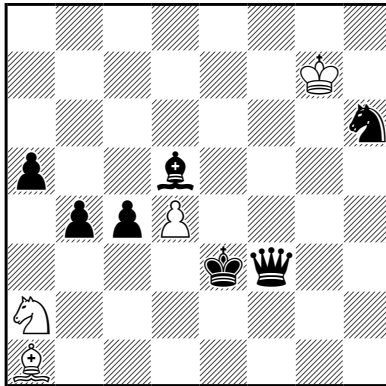
Kropachy, Slovensko



H#4 4.1... (3+7)
C+ **11565**

Vladislav Buňka

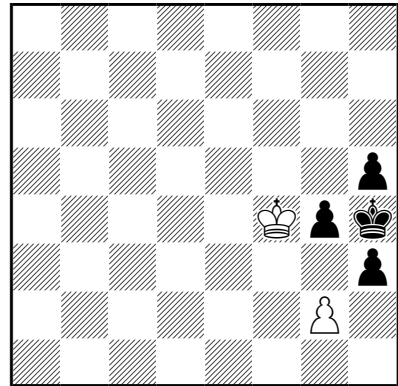
Kutná Hora



H#4 2.1... (4+7)
C+ **11566**

Abdelaziz Onkoud

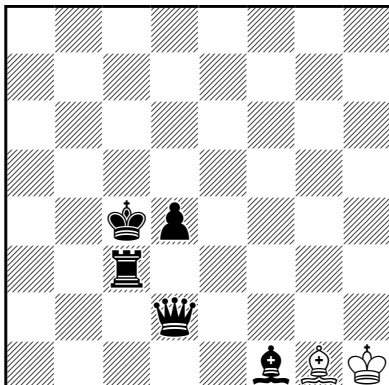
Stains, Francie



H#5* (2+4)
C+ **11567**

Zoran Nikolić

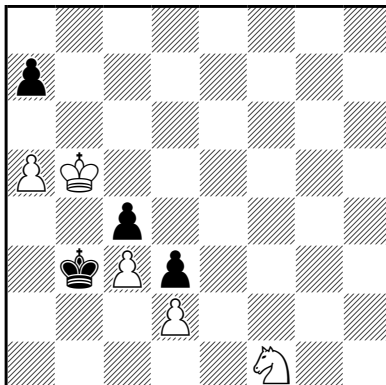
Kragujevac, Srbsko



H#6 0.1.1... (2+5)
C+ **11568**

Abdelaziz Onkoud

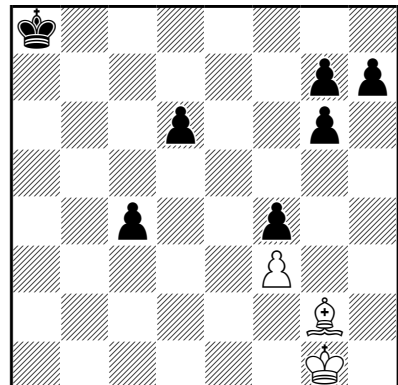
Stains, Francie



H#6 0.1.1... (5+4)
C+ **11569**

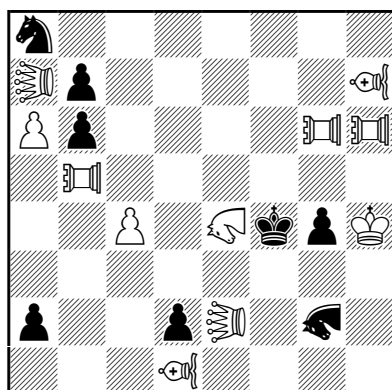
Vladimír Kočí

Ostrava – Zábřeh



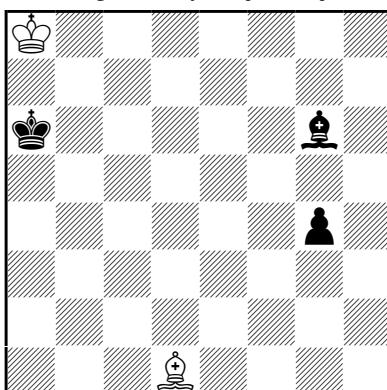
H#7 B) ♜h7→g5 (3+7)
C+ **11570**

Ladislav Salai jr.
+ Michal Dragoun
 Martin, Slovensko + Praha



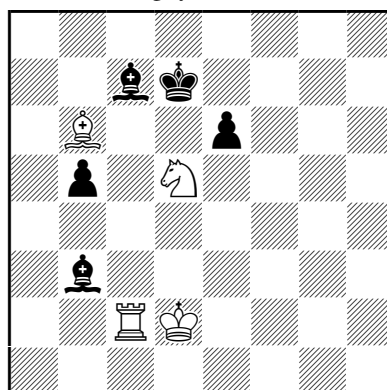
#3 leo a7, pao b5, (11+8)
 C+ vao d1, nao e4 **11571**

Oleksandr Caplin
 Novograd Volynskij, Ukrajina



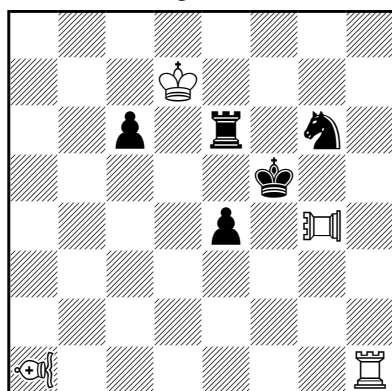
H#2 supercirce (2+3)
 C+ B) ♖a8→c5 **11572**

Pierre Tritten
 Gagny, Francie



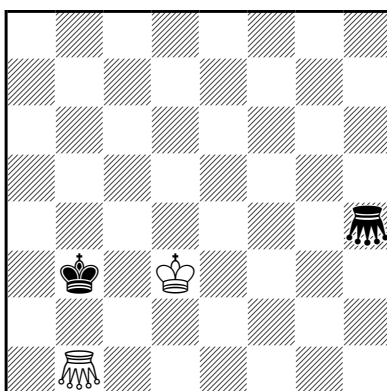
H#2 Take & Make (4+5)
 C+ duplex **11573**

Valerio Agostini
 Perugia, Itálie



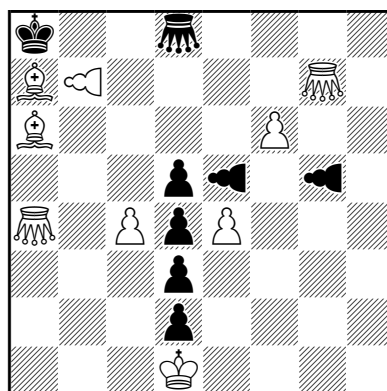
H#2 pao g4, vao a1 (4+5)
 C+ B) ♖a1→h8 **11574**

Václav Kotěšovec
 Praha



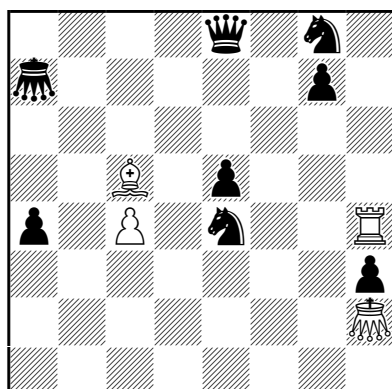
H#7 4.1... (2+2)
 C+ KöKo **11575**

Bedrich Formánek
 Bratislava, Slovensko



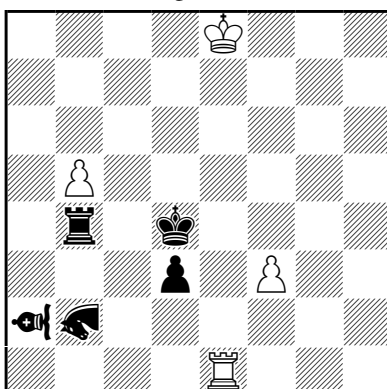
S#3* 2 řešení (9+8)
 C+ 1+2 dummy **11576**

Ľuboš Kekely
 Snežnica, Slovensko



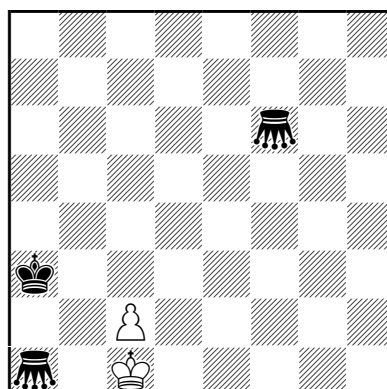
S#10 SAT, circe (4+8)
 C+ cvrčkoví králové ♜h2, ♝a7 **11577**

Valerio Agostini
 Perugia, Itálie



SH#10 2 řešení (4+5)
 C+ Black follow my leader, chameleon ♙a2, ♞b2 **11578**

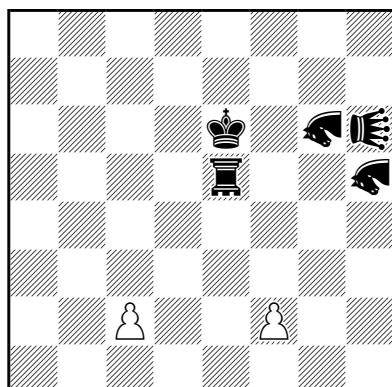
Václav Kotěšovec
 Praha



SH=16 2 řešení (2+3)
 C+ **11579**

Václav Kotěšovec

Praha

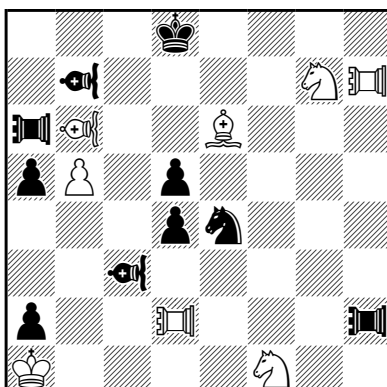


SH=18 3 řešení (2+5)

C+ tátošový cvrček
g6, h5, věžový
cvrček e5, klokan
h6, (bez bK) **11580**

Neculai Chivu

Bukurešť, Rumunsko



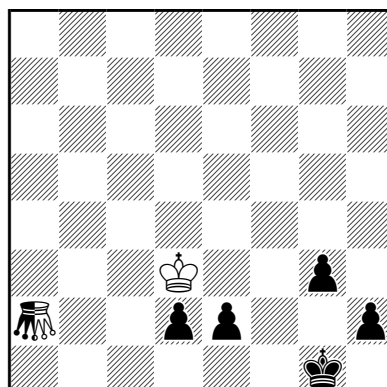
HS#3 2 řešení (8+10)

C+ pao d2, vao b6 **11581**

Michael Grushko

+ Semion Shifrin

Izrael

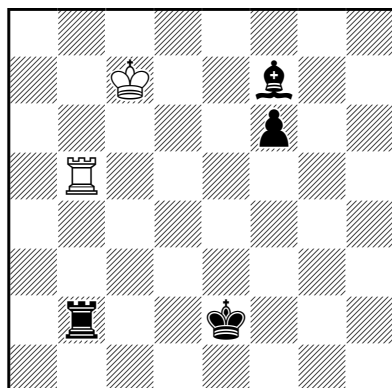


HS#5 circe parrain (1+5+1)

C+ B) ♠d2→e3,
C) ♠d2→f2 **11582**

Vito Rallo

Trapani, Itálie

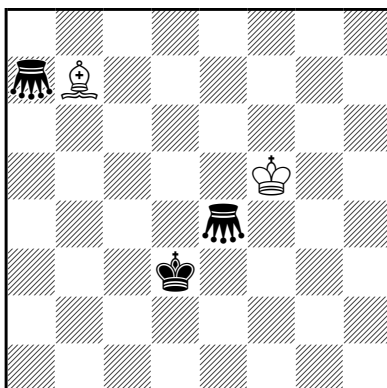


HS#6 (2+4)

C+ **11583**

Michael Grushko

Kiryat Bialik, Izrael

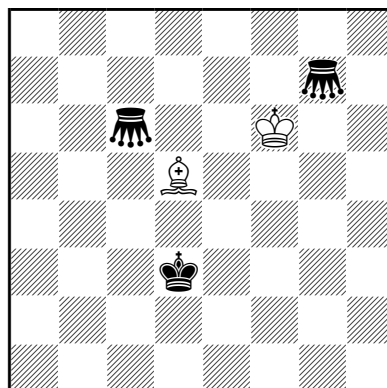


HS#8 KōKo,
maximálník (2+3)

C+ 3 řešení **11584**

Michael Grushko

Kiryat Bialik, Izrael

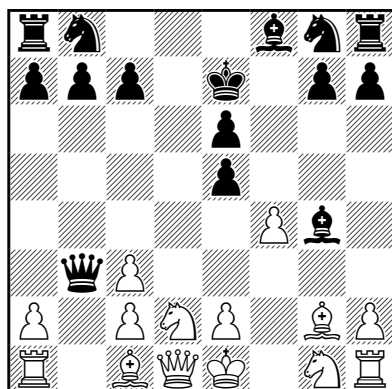


HS#8 KōKo,
maximálník (2+3)

C+ 2 řešení **11585**

Henryk Grudziński

Jelenia Góra, Polsko

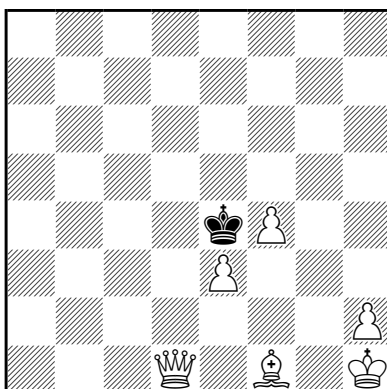


dia14,5 důkazová partie
14.5 tahem (14+15)

C+ **11586**

Andreas Thoma

Gross Rönnaun, Německo

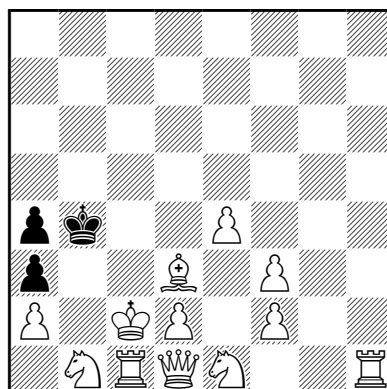


-1&S#1 Proca-Retractor,
anticirce (6+1)

2 řešení **11587**

Andreas Thoma

Gross Rönnaun, Německo



-1&S#1 Proca-Retractor,
anticirce (12+3)

B) ♖e1→d6 **11588**

Vyhlášení mistrovství ČR v řešení 2013

Otevřené 21. mistrovství ČR v řešení šachových skladeb 2013 s mezinárodní účastí se uskuteční ve dnech **25.-26. 5. 2013 v Praze** (Dům dětí a mládeže, U boroviček 1, 160 00 Praha 6 – Bílá Hora).

Program: 24.-25. 5. příjezd účastníků, 25. 5. odpoledne 1.-3. kolo (#2, #3, studie), 26. 5. dopoledne 4.-6. kolo (S#, N#, H#).

V přihlášce uveďte, zda požadujete ubytování (den příjezdu a počet nocí). Všichni přihlášení obdrží pozvánku s podrobnostmi k soutěži a příp. ubytování. Nejlepší obdrží finanční a knižní ceny. Přihlášky zašlete **do 15. 4. 2013** na adresu Ing. Josef Burda, Emila Holuba 1/1394, 736 01 Havířov-Podlesí či mail problem64@wo.cz

Ing. Josef Burda

Řešení originálů Šachové skladby č. 114

Řešitelům bylo předloženo 81 originálů, bylo možno získat 425 bodů. Nejúspěšnějším řešitelem tohoto celku byl Ing. Jozef Holubec (JH) ziskem 413 bodů.

Tradičně byli řešitelé nejúspěšnější ve dvojtažkách (průměrný zisk bodů 95,8 %), následují pomocné maty (92,7 %), trojtažky (82 %), mnohotažky (62,6 %), samomaty (50,1 %) a exoúlohy (40,4 %). Průměrný zisk bodů za všechna oddělení je 70,4 %.

10975 (Burda): 1. ♖d3?/♗b3?/♗a2? ♜e3!, 1. ♗a4? ♙d8!, 1. ♙a8? ♜xa8!, 1. ♙b7 hr. 2. ♗e4#(A)/♜hc4#(B)/♗f5#(C), 1.- ♜d8, ♙d6, ♙f6, ♗d2, ♗f2 2. ♗e4#(A)/♜gc4#(B), 1.- ♜f2 2. ♜gc4#(B)/♗f5#(C), 1.- ♜b2 2. ♗f5#(C)/♗e4#(A), 1.- ♜xe8, ♜e3 2. ♗e4#(A), 1.- ♗xg3, ♙g2 2. ♜gc4#(B), 1.- ♜c6 2. ♗f5#(C), 1.- ♜xg3, ♜g1, ♜c1, ♜f4, ♜d4 2. ♙xd4#.

Autor: „*Téma Fleck (od tří hrozeb po úvodníku se cyklicky vystřídají 2 hrozby, v dalších obranách zůstává 1 hrozba v matu, poslední fázi tvoří 3 obrany, které vyloučí všechny hrozby).*“

10976 (Ěrsek): 1. ♗xg5? hr. 2. ♗xf4#, 1.- ♜4~, ♜xd5 2. ♗d2(A), ♙d3(B)#, 1.- ♙e3!, 1. ♗c5 hr. 2. ♗d2(A)#, 1.- ♜4~, ♙xd5 2. ♙d3(B), ♗xd5(C)#, 1.- ♙xc5, ♙a5, ♜d4 2. ♗xc5, ♗e3, ♜xd4#.

Prof. Bohumil Moravčík (BM): „*Příjemná klasika.*“

10977 (Janevski): 1.- ♗xe6+ 2. dxe6(A), ♜xe6(B)#, 1. ♜d7? hr. 2. d6#, 1.- ♗xe6, ♜xc4+, ♜c3 2. dxe6(A), ♜axc4, ♗d6(C)#, 1.- ♜b4!, 1. ♜c6 hr. 2. ♗d6(C)#, 1.- ♗xe6+, ♜xc4, ♙xd5 2. ♜xe6(B), ♜cxc4, ♜d6#.

Ing. Jaroslav Karel (JK): „*Návrat ♜.*“

10978 (Abdullajev): 1.- f6(a) 2. ♙xd7(A)#, 1. ♗d8 tempo, 1.- f6(a), ♙f5, f5, ♙xd6 2. ♗xd7(B), ♙xd7(A), ♗e7, ♗xd7#.

JK: „*Škoda, že nešlo využít i tahy d ♙.*“

10979 (Juříček): 1. ♗h1? ♙xe3!, 1. ♗f1 tempo, 1.- ♜f~, ♜xe5 2. ♜(x)g5, ♜f8#, 1.- cxd4, cxb3/c3, dxe2 2. ♗xd4, ♙xd3, ♗b1#, 1.- ♙g4, ♜f4, ♜xh4/♜e1, ♜xe3 2. ♙xg4, e4, ♗xh3, ♗xf2#.

Zdeněk Zach (ZZ): „*Pěkná tempovka s šestnácti obranami a dvanácti maty.*“

10980 (Popovski): 1.- fxe2, ♜c5, d7~ 2. ♜xf4, ♙c3, ♗e6#, 1. ♜e5? hr. 2. ♙c3#, 1.- d5 2. ♗e6#, 1.- ♜xb4!, 1. ♗g8? hr. 2. ♗d5/♗c4#, 1.- ♜d6, ♜e7, ♜xb4, ♜c7, b5, d5 2. ♗d5, ♗c4, ♗c4, ♗c4, ♗d5, ♗e6/♗xd5#, 1.- ♜e3!, 1. ♗f8 hr. 2. ♙c3#, 1.- fxe2, ♜e3, ♜d6, ♜e7, ♜xb4, d6 2. ♙c3, ♜xf4, ♗xf4, ♗xd6, ♗xf4, ♗xb4, ♗e6#.

10981 (Měchura): 1. ♗d5+ ♙xd5, ♙d7, ♙e7, ♙f6, ♙f5 2. ♗b6, gxf8 ♗, g8 ♗, gxf8 ♗, fxe4#.

BM: „*Šach v dvojtažce nepôsobí dobre, chcelo by to nejako predĺžiť na trojtažku.*“

Radovan Šulc (RŠ): „*Říkal jsem si, na 1.- ♙d5 je 2. ♗b6#, úvodník bude tedy dámou někam pryč, nemusí přece krýt d5.*“

Zdeněk Libiš (ZL): „*Pět matů dvojšachem.*“

10982 (Majoros): 1. ♗e4 tempo, 1.- ♜a8, bxa6, c2, d3, g5, f6/f5 2. ♗xb7, ♗c6, ♗xc2, ♗c4, ♗f5, ♗e6#.

BM: „*Typické pre dámu – kam ju dať, aby všade dočiahla.*“

10983 (Paskalev): 1. ♜d1? hr. 2. ♜xd6#, 1.- ♙b8!, 1. ♜b7 hr. 2. ♜c7#, 1.- ♙b6/♙b8, ♜xb7, ♜xc4, ♜b5+, ♜e4+ 2. ♜xb6, ♙e4, ♙e4, axb5, ♙xe4#.

10984 (Jankevics): 1. ♜d7 hr. 2. ♗c6#, 1.- ♗b5/♗e4, ♗f3/♗c2/♗c4, ♗d3, ♙xd7, ♜d4,

♠b8/♠b4, ♚xb1 2. ♚e4, ♘c4, ♘xd3, ♘f7, cxd4, ♚xc7, f4#.

10985 (Jankevics): 1. ♚g6 hr. 2. ♚xe3#, 1.- ♚d8+, ♚xd2/♚d3, ♚xg6/♚g3, ♚d3, exd2 2. ♘xd8, ♘d4, ♚f4, ♚xg4, ♚xe2#.

10986 (Janevski): 1.- ♚d1 2. ♚xd1 a 3. ♚f5#, 1. ♚d3(A)? hr. 2. ♚f5(B)+ ♚g4 3. e4(C)#, 1.- ♚g4(x) 2. e4(C)+ ♚f3 3. ♚f5(B)#, 1.- e4!, 1. ♚xe5? tempo, 1.- ♚g4 2. ♚dd4 ♚~ 3. ♚xh4#, 1.- ♚e2 2. ♚d2 ♚~/♚c4 3. ♚h2/♚f5#, 1.- ♚d1!, 1. e4(C) hr. 2. ♚f5(B)+ ♚g4 3. ♚d3(A)#, 1.- ♚g4(x) 2. ♚d3(A)+ ♚f3 3. ♚f5(B)#, 1.- ♚xe4 2. ♚xe4 a 3. ♚d3/♚f5#, 1.- ♚g4 2. ♚f5+ ♚g5 3. ♚g6#. RŠ: „Úvodník z nouze ctnost nebo mistrovská práce?“

10987 (Juríček): 1. ♚d3?, ♚c4?, ♚a6?, ♚xg4?, ♚xd2? ♚xd3!, ♚xc4!, ♚c4!, ♚d5!, ♚f5!, 1. ♚f1 hr. 2. ♚xg4 ♚d5/♚e3 3. ♚c4/♚d4, ♚e2#, 1.- ♚e6 2. ♚e2+ ♚d5, ♚f5 3. ♚c4, ♚d3#, 1.- ♚d5 2. ♚xb3 ♚c5/♚c6, ♚e4 3. ♚b5, ♚d3#, 1.- ♚f5 2. ♚d3+ ♚e6 3. ♚xb3#.

10988 (Pachl + Weissauer): 1. ♚g1 hr. 2. ♚g5+ ♠f5 3. ♚xf5#, 1.- ♚g3 2. ♘c7+! ♚c5 3. ♘d7# (2. ♚d8+? ♚c5 3. ♘c7+ ♚d5!), 1.- ♚g2 2. ♚d8+ ♚c5 3. ♘e6# (2. ♘c7+? ♚c5 3. ♘d7+ ♚xb6!), 1.- ♠g4/♠f7 2. ♚(x)g4. ZZ: „Úloha, která mě zklamala, očekával jsem víc.“ BM: „Dva analogické varianty s odlákáním, umožňujícím využití vždy inej polovázby.“

10989 (Juozenas): 1. ♚f1? tempo, 1.- ♚e4 2. ♚xe6+ ♚d4, ♚f3 3. ♚e5, ♚e2#, 1.- ♚c5 2. ♚c3+ ♠c4, ♚d5 3. ♚xc4, ♚g2#, 1.- ♠d3 2. ♚xd3+ ♚c5 3. ♚c4#, 1.- e5!, 1. ♚xa6? tempo, 1.- ♚e4 2. ♚xe6+ ♚d4, ♚f3 3. ♚e5, ♚e2#, 1.- ♠c4 2. ♚xc4+ ♚e3 3. ♚f4#, 1.- ♠d3 2. ♚xd3 ♚c5 3. ♚c4#, 1.- e5!, 1. ♚e2 tempo, 1.- ♚e4 2. ♚xe6+ ♚d4 3. ♚e5#, 1.- ♠c4, ♠a4/♠d1 2. ♚d3+ ♚c5 3. ♚(x)c4#, 1.- ♠d3 2. ♚xd3+ ♚c5 3. ♚c4#, 1.- ♚c5 2. ♚c3+ ♚d5, ♠c4 3. ♚f3, ♚xc4#, 1.- e5 2. ♚a7+ ♚e4 3. ♚f3#. Ing. Marián Šemrinec (MŠ): „Postavením bielopoľného strelca na f3 mohol dať autor úvodníkom čiernému kráľovi voľné pole.“ BM: „Nič nového pod slnkom.“ RŠ: „Tři varianty, škoda jen, že odskoky ♠ netvoří aspoň prodlouženou obranu.“

10990 (Makaronez): 1. ♘f3?, ♘gxf5?, ♘b5? ♚d5!, cxd4!, ♚d5!, 1. ♘dx5 hr. 2. ♚b3+ ♚d3 3. c4#, 1.- ♚b4 2. ♚e2+ ♚xc3, ♚d5 3. ♚c2, ♚b7#, 1.- ♚b5 2. ♚xa4+ ♚xa4 3. ♚d7#, 1.- ♚d5 2. ♘e3+ ♚c6, ♚e5 3. ♚xa4, ♚f5#.

10991 (Surkov): 1. ♚e7 tempo, 1.- d6 2. ♚e3 d5 3. ♚e5#, 1.- d5 2. ♚e5 ♚e4 3. ♘d6#. BM: „Napriek miniatúrnemu vnútornému napätiu chudobné.“

10992 (Kožakin): 1. ♚a7? ♚c6 2. ♚e6 ♚d5 3. ♘f4#, 1.- ♚d5 2. ♘f4 ♚d6/♚c6 3. ♚e6#, 1.- e5!, 1. ♘f2? e5 2. ♘e4 ♚e6 3. ♚h3#, 1.- ♚c5!, 1. ♘f4? hr. 2. ♚e6 ♚c5 3. ♚b6#, 1.- ♚c5 2. ♚e6 ♚d4 3. ♚b4#, 1.- e5!, 1. ♚e2? (♚c1?) ♚c5 2. ♚d2 (♚d1) e5 3. ♚b5, ♚d5#, 1.- e5!, 1. ♚e7+? ♚c6 2. ♚e6 ♚d5 3. ♚d6#, 1.- ♚d5 2. ♘f4 ♚d4, ♚c6 3. ♚b4, ♚e6#, 1.- ♚e7!, 1. ♘g5 tempo, 1.- e5 2. ♘e4+ ♚e6 3. ♚h3#, 1.- ♚c5 2. ♚e5+ ♚d4, ♚d6 3. ♚b2, ♘f7#.

10993 (Kožakina): 1. ♚b8? hr. 2. ♚b4#, 1.- ♚d4 2. ♚b6 ♚c4, ♚e5 3. ♚b4, ♚f6#, 1.- ♚c5 2. ♚f6 ♚d4, ♚c6, ♚c4 3. ♚b4, ♚c7, ♚b4#, 1.- f5!, 1. ♚c8+? ♚b3 2. ♚b7(8) ♚a3/♚c4 3. ♚b4#, 1.- ♚d4!, 1. ♚f8? hr. 2. ♚b4#, 1.- ♚d4 2. ♚f6 ♚c4 3. ♚b4#, 1.- f5!, 1. ♚f7? ♚b3 2. ♚b8 ♚a3/♚c4 3. ♚b4#, 1.- ♚c5!, 1. ♚f6 hr. 2. ♚f8 a 3. ♚b4#, 1.- ♚c5 2. ♚b8 ♚c4, ♚c6, ♚d4 3. ♚b4, ♚c7, ♚b4#, 1.- ♚b3 2. ♚b8+ ♚a3, ♚c4 3. ♚b4, ♚b4#.

10994 (Kožakin): 1. ♚g5 tempo, 1.- ♠f3+ 2. ♘xf3 g2 3. ♘g1#, 1.- g2 2. ♚c3+ ♠f3+ 3. ♚xf3#, 1.- ♠g2 2. ♘f3 ♠~ 3. ♘g1#, 1.- ♠f5/♠g6 2. ♘f3 ♠xd6/♠e5/g2 3. ♘g1#.

10995 (Grinblat): 1. ♚d2 hr. 2. ♚xd3(C) hr. 3. ♚xd5(A), ♘g3(B)#, 2.- c4, d4 3. ♘g3#, 1.- bxa2 2. ♘c2 hr. 3. ♘g3(B)#, 2.- dxc2 3. ♚xd5(A)#, 1.- f2 2. ♘g3+ ♚xe3 3. ♚xd3(C)#, 1.- ♚f1 2. ♚d8 hr. 3. ♚xd5(A)#, 2.- c4 3. ♘g3(B)#. BM: „Výborná práca s troma tichými 2. ťahmi a reciprokou zámenou treťoťahovej hrozby a matu vo variantách 1.- bxa2 a 1.- ♚f1.“

10996 (Grinblat): 1. ♚c7?, ♚e7? hr. 2. ♚d6/♚d6#, 1.- ♚f8!, ♚b8!, 1. ♚f1 hr. 2. ♘b6(A)+ ♚xb6/♚xb6 3. ♚c4#, 1.- ♚a4 2. ♚e7 hr. 3. ♚d6#, 2.- ♚b8 3. ♘b6(A)#, 1.- ♠e3 2. ♘e3(B)+ ♚xe3 3. ♚c4#, 1.- ♠b2 2. ♚c7 hr. 3. ♚d6#, 2.- ♚f8 3. ♘e3(B)#. 2.- ♠xc4 3. ♚xc4#.

10997 (Petrašinić): 1. ♚h3? tempo, 1.- ♚c4 2. ♚b3+ ♚d4 3. ♚d3#, 1.- ♚d5 2. ♚c8 c4, e6/♚c4 3. ♚d7, ♚xc5#, 1.- c4!, 1. ♚f3? tempo, 1.- ♚c4 3. ♚b3+ ♚d4 3. ♚d3#, 1.- ♚d5 2. ♘d6+ ♚e6, ♚d4 3. ♚f5, ♚d3#, 1.- c4!, 1. ♚b1 tempo, 1.- ♚e3 2. ♚f1 hr. 3. ♚f2#, 2.- ♚d4 3. ♚d3#, 1.- ♚d5 2. ♚b6 hr. 3. ♚xc5#, 2.- c4 3. ♘c3#, 1.- ♚c4 2. ♚b3+ ♚d4 3. ♚d3#, 1.- e6

2. ♖g1+ ♔d5/♕c4 3. ♗xc5#, 1.- c4 2. ♗b6+ ♔d5 3. ♘c3#. BM: „Najlepšia z málokameňoviek, motivačným prvkom je najčastejšie tempo.“

10998 (Ljubaševskij + Makaronez): 1.- ♔g2(♕h1) 2. ♗f5+ ♔d4 3. ♗f4+ ♕e4 4. ♘f5#, 1.- ♔d4 2. ♗f4 ♖c4 3. ♘f5+ ♔c5 4. ♗d6#, 1. ♗g1 hr. 2. ♗g3+ ♔d4 3. ♘f5+ ♕xf5 4. ♗xe3#, 1.- ♕~ 2. ♗xe3+ ♕e4 3. ♖xd5+ ♔xd5 4. ♗c5#, 1.- ♔f4 2. ♗xe3+ ♔e5 3. ♖xd5+ ♔xd5 4. ♗c5#, 1.- hxg5 2. ♗xg5+ ♔d4 3. ♖xd5+ ♕xd5 4. ♗xe3#, 1.- ♗e6 2. ♗g3+ ♗f4 3. ♖e7+ ♔d4 4. ♗xe3#.

10999 (Makaronez): 1. ♘e2 hr. 2. ♘f4+ exf4 3. ♘f8+ ♔f6 4. g5#, 1.- ♗g6 2. ♘g5+ ♔f6 3. ♘e4+ ♔e6 4. ♖xd6#, 1.- g5 2. ♕d7+ ♔xd5 3. ♘f6+ ♔c4 4. ♕b5#.

11000 (Surkov): 1.- ♔b4 2. ♘a3 ♔c5 3. ♘ac2 ♔c4 4. ♖c6#, 1. ♘a7 hr. 2. ♖a5 a 2. ♘c2, 1.- ♔xd4 2. ♖a5 ♔c4 3. ♕d5+ ♔b,d4 4. ♘c6#, 1.- ♔c5 2. ♘c2 ♔c4 3. ♖b6 ♔c5 4. ♖c6#, 1.- ♔b4 2. ♘c2+ ♔b3 3. ♕d5+ ♔b2 4. ♖b6#, 2.- ♔c4 3. ♖b6 ♔c5 4. ♖c6#.

11001 (Petrašinović): 1. ♕b1 hr. 2. ♗e4+ ♔c3 3. ♗c2+ ♔d4 4. ♗c5#, 1.- ♔d5 2. ♗f5+ ♔c6 3. ♕e4+ ♔d6 4. ♗d5#, 2.- ♔d6 3. ♕a2 ♔c6, e~ 4. ♗d5, ♗(x)e6#, 2.- e5 3. ♗d7+ ♔c4 4. ♗d3#, 1.- ♔e5 2. ♗f5+ ♔d6 3. ♕a2 ♔c6, e~ 4. ♗d5, ♗(x)e6#, 1.- ♔e3 2. ♗d3+ ♔f2 3. ♗d2+ ♔f1 4. ♕d3#. Autor: „Téma Bristol.“

11002 (Juozenas): A) 1. ♗d2+? ♔c5!, 1. ♕a2?/♕g8? ♗b6!, 1. ♕b3? hr. 2. ♗b4+, 1.- ♗b6 2. ♗xb6+ ♔e4 3. ♗f2 ♔d3 4. ♗e3#, 3.- ♔e5 4. ♗f4#, 2.- ♔e3 3. ♕c1 ♔d3 4. ♗e3#, 1.- ♗e5!, 1. ♕e6? hr. 2. ♗d5+, 1.- ♗f6 2. ♗b5 ♗d5 3. ♗xd5+ ♔c3 4. ♗c2#, 2.- ♔e4 3. ♗e2+ ♔d4 4. ♗e3#, 1.- ♗c5!, 1. ♕f7 hr. 2. ♗d5+ ♔c3 3. ♗d2#, 1.- ♗b6 2. ♗xb6+ ♔d3 3. ♗e3+ ♔c2 4. ♗b3#, 2.- ♔e4 3. ♗e3+ ♔f5 4. ♗f4#. **B)** 1. ♕f7? hr. 2. ♗xb6+ ♔d3 3. ♗e3+ ♔c2 4. ♗b3#, 2.- ♔e4 3. ♗e3+ ♔f5 4. ♗f4#, 1.- ♗c4 2. ♗d5+ ♔c3 3. ♗xc4+ ♔b2 4. ♗c1#, 1.- ♔d3 2. ♗d2+ ♔e4 3. ♗e3+ ♔f5 4. ♗f4#, 1.- ♔e4!, 1. ♕e6 hr. 2. ♗b4,5,6+, 1.- ♗c4 2. ♗d5+ ♔c3 3. ♗xc4+ ♔b2 4. ♗c1#, 1.- ♔e4 2. ♗f5+ ♔d4 3. ♕d2 hr. 4. ♗d5#, **C)** 1. ♗b4+?, ♗d2+? ♔xd5!, ♔c5!, 1. ♕f7? hr. 2. ♗d5+, 1.- ♗b6 2. ♗xb6+ ♔d3 3. ♗e3+ ♔c2 4. ♗b3#, 1.- ♗c3!, 1. ♕b3 hr. 2. ♗b4+ ♔d3, ♔e5 3. ♗c4, ♗f4#, 1.- ♗b6 2. ♗xb6+ ♔e4 3. ♗f2 ♔d3, ♔e5 4. ♗e3, ♗f4#, 2.- ♔c3 3. ♕c1 ♔d3 4. ♗e3#. Opět nevydařená skladba na poli dávno zoraném. Množství duálů ve 2. a 3. tazích, za ně dáváme řešitelům body navíc. Tvrdé kritiky řešitelů raději neuvádím. Řešit takovou úlohu a pak zapsat řešení je pro řešitele utrpením. Někteří zkušení řešitelé se problému raději vyhnuli.

11003 (Juozenas): 1.- ♗f2 2. ♖h5 ♔d5 3. ♘f8+ ♔e5 4. ♘g6#, 1. ♖h4? ♕g4!, 1. ♖f1? hr. 2. ♘b8+, 1.- ♗c5/♗e5 2. ♘b8+ ♗d7+ 3. ♖xd7+ ♔e5 4. ♘c6#, 1.- ♗f2 2. ♖xf2 ♔d5 3. ♘b8+ ♔e5 4. ♘c6#, 2.- ♕e4 3. ♘xf6+ ♔e5 4. ♘g4#, 1.- ♗b4!, 1. ♖h5 hr. 2. ♘f8+ ♔e5 3. ♘g6#, 1.- ♗c5/♗e5 2. ♘f8+ ♗d7+ 3. ♖xd7+ ♔e5 4. ♘g6#. BM: „Nič moc, ale oproti iným autorovým úlohám je tam aspoň dačo.“

11004 (Grinblat): 1. ♘c1 hr. 2. ♘b3#, 1.- ♕e6 2. ♘d7+ ♔c4 3. ♕b5+ ♔d5 4. ♘b6#, 1.- ♗xc1 2. ♘ed3+ ♔c4 3. ♕b5+ ♔d5 4. ♘xf4#.

11005 (Petrašinović): 1. ♔g6? d3 2. ♘c1 ♔d5 3. ♔f5 ♔c4 4. ♗b3#, 1.- ♔d3!, 1. ♕f4 hr. 2. d3+ ♔xd3 3. ♘c1 ♔c2/♔c4, ♔e4 4. ♗b3, ♗e5#, 1.- ♔d3 2. ♘c1+ ♔c2 3. ♗b3+ ♔xc1 4. d3#, 1.- ♔d5 2. ♗g8+ ♔e4 3. ♘g3+ ♔xf4, ♔d3 4. ♗g5, ♗b3#, 1.- d3 2. ♘c3 ♔d4 3. ♗a7 ♔c4 4. ♗a4#.

11006 (Juozenas): 1.- ♔d5 2. ♗xf6 ♔c4 3. ♗b6 ♔d5 4. ♔xd3 ♔c5 5. ♗d6#, 1.- ♔d4 2. ♗xf6+ ♔d5 3. ♔c3 d2 4. ♗d6+ ♔e4 5. ♗d4#, 1. ♘d8 tempo, 1.- ♔d6 2. ♗xf6+ ♔c,d7 3. ♘f5 ♔d,c7 4. ♗d6+ ♔c8 5. ♘e7#, 3.- ♔c8 4. ♗e7 ♔b8 5. ♗b7#, 2.- ♔c5 3. ♔c3 ♔b5 4. ♗c6+ ♔a5 5. ♘b7#, 1.- ♔f4 2. ♗xf6+ ♔g4 3. ♘e6 ♔g3 4. ♗f4+ ♔h3 5. ♘g5#, 3.- ♔h3 4. ♗g5 ♔h2 5. ♗g2#, 1.- ♔d4,5 2. ♗xf6(+) ♔c5 3. ♔c3 ♔b5 4. ♗c6+ ♔a5 5. ♘b7#. Opět skladba s množstvím duálů, za které udělujeme 3 body navíc.

11007 (Libiš): 1. ♕xc6 ♔xa6 2. ♔c7 ♔a7 3. ♕b5 ♔a8 4. ♕a6 ♔a7 5. b5 ♔a8 6. ♕b7+ ♔a7 7. b6#, 1.- ♔c4 2. ♖a1 ♔xb4 3. ♖a4+ ♔c5 4. ♔d7 ♔b6 5. ♖c4 ♔ jakkoliv 6. ♔xc7 ♔ jakkoliv 7. ♖a4#. Autor: „Kolo bílého střelce: c6-b5-a6-b7.“

11008 (Majoros): 1. ♖a6 ♔c5 2. ♕b6+ ♔d6 3. ♕d4+ ♔d7 4. ♕f6 ♖c4 5. ♕xc4 ♔e8 6. ♖a8+

♙d7 7. ♚d8#.

11009 (Mihalčo): 1. ♙c1 tempo, 1.- ♙h6 2. ♙f4 ♙g7 3. ♙c1 f4 4. ♙xf4 ♙f8 5. ♙d6 ♙g7 6. f4 ♙h6 7. ♙f8 ♙g7 8. ♗e7 ♙f8 9. ♗f5#, 1.- ♙f8 2. h6 ♙f6 3. ♙a3 ♙e7 4. ♙xe7 ♙e8 5. h7 f6 6. h8 ♙+ ♙d7 7. ♙d8+ ♙c6 8. ♙c7+ ♙d5 9. ♙d6#, 8.- ♙f7 9. ♙f8#, 6.- ♙f7 7. ♙f8+ ♙e6 8. ♗b6 ♙e5 9. ♙f6#, 7.- ♙g6 8. ♙f6 ♙h5 9. ♗f4#, 4.- ♙g8 5. ♗f6 ♙h8 6. ♙h2 g1 ♙+ 7. ♙xg1 a 8. ♙f8 a 9. ♙g7#. Autor: „Tempovka s aktívnou obeťou b. figúry, switchback, modelový mat.“ Ve variante 1.- ♙f8 je niekoľik duálů (vyjadruje to komentár Miroslava Coufala), za ktoré pridľujeme 2 body. Miroslav Coufal (MC): „V prvej variante (1.- ♙h6) se mi pěkná kombinace ukončená hezkým matem líbila, což o variante druhé (1.- ♙f8) říct nemohu!“

11010 (Zach): 1. ♙f6 cxb6 2. axb6 (2. f8 ♙+? ♙e8 3. ♙xe7+ ♙c8 4. ♙f5+ ♙d7 5. ♗xd7 ♙xd7!) 2.- dxe3 3. f8 ♙+ ♙e8 4. ♙xe7+ (4. b7? ♙xb7! 5. ♙xe7+ ♙c7 6. ♙xe8 ♙c8!) 4.- ♙c8 5. b7+ ♙c7 6. ♙d6+ ♙b6 7. b8 ♙+ ♙xb8 8. ♙xb8+ ♙b7 9. ♙xb7#.

11011 (Paskalev): 1. ♙xb6+?, ♙c7+? ♙xb6!, ♙xc7!, 1. ♙g1 tempo, 1.- ♗xc2 2. ♙xb6+ ♙xb6#, 1.- ♗xb3 2. ♙c7+ ♙xc7#. BM: „Obsahovo jednoduchý samomat s neúnosným plýtváním kameňmi.“ JK: „Moc jednoduché.“

11012 (Buňka): 1. ♙f4 tempo, 1.- e1 ♙ 2. ♗e3+ ♙d2 3. ♙a3 ♙f2#, 1.- e1 ♗ 2. ♗e2+ ♙d3 3. ♙c1 ♗xf3#. BM: „Okrem slabších premien je jednotiacim motívom zašpuntovanie nevhodného poľa kráľom, aby matujúcej figúre zostala jediná možnosť.“

11013 (Majoros): 1. f8 ♗ d3 2. ♗e6 d2 3. ♗d8 d1 ♙ 4. ♙e3 ♙xf3, ♙e2 5. ♙xf3, ♙xe2 a2#, 3.- d1 ♗ 4. ♙e2 ♗e3, ♗f2 5. ♙xe3, ♙xf2 a2#. BM: „Neskoré vetvenie s chytaním pasívneho premeneného ♗.“

11014 (Surkov): 1. ♗d5+ ♙a5 2. b4+ axb3 e.p. 3. ♙b6+ ♙a4 4. ♗c3+ ♙a3 5. ♙d4 b2#, 1.- ♙b3 2. ♙a6 a3 3. ♙a2+ ♙c2 4. ♙e2+ ♙c1 5. ♙d3 axb2#. BM: „Dvojvariantová miniatúra raz s tempovým, raz e.p. vynúteným presunom ♗ na b-stĺpec.“ RNDr. Jiří Dula: „Pěkná miniatúrka.“

11015 (Buňka): 1. ♙e5 tempo, 1.- ♙g8 2. ♙h1+ ♙g7 3. ♗fh7+ f6 4. ♙e7+ ♙h8 5. ♙xf6+ ♙g7 6. ♙xb7 ♙xb7#, 1.- ♙h7 2. ♙c8+ ♙g7 3. ♗g8+ f6 4. ♙e7+ ♙h8 5. ♙xf6+ ♙g7 7. ♙xb7 ♙xb7#. BM: „Symetrická dvojitá púť k rovnakému záveru.“

11016 (Chivu): 1. ♙d6 ♙f8 2. ♗b6 ♙e8 3. ♙c7 ♙f8 4. ♗d7 ♙e8 5. ♗e5 ♙f8 6. ♙d6+ ♙e8 7. ♙d7+ ♙f8 8. ♗g6+ ♗xg6#, 1.- ♙d8 2. ♙c7+ ♙e8 3. ♗b6 ♙f8 4. ♗d7+ ♙e8 5. ♗e5 ♙f8 6. ♙d6 ♙e8 7. ♙d7+ ♙f8 8. ♗g6+ ♗xg6#.

11017 (Dowd): 1. ♙g1 g4 2. ♗a1 ♙b8 3. c8 ♙+ ♙c7 4. ♙b1 b5 5. ♙a7 b4 6. ♙c3+ ♙d3 7. ♙a8 b3 8. ♙d4+ ♙d2 9. ♗c4+ ♙e2 10. ♙e4+ ♙xe4#, 1.- ♙b8 2. c8 ♙+ ♙c7 3. ♗a1 g4 4. ♙b1 b5 5. ♙a7 b4 6. ♙e3+ ♙d3 7. ♙a8 b3 8. ♙d4+ ♙d2 9. ♗c4+ ♙e2 10. ♙e4+ ♙xe4#. Vyřešil pouze JH.

11018 (Surkov): 1. ♗e3? ??? 2. ♗d5 ♙d7 3. ♙e7+ ♙c8 4. ♗b6+ ♙b8 5. ♙b7+ ♙xb7#, 1. ♙c4 ♙d7 2. ♙f7+ ♙c8 3. ♗e7+ ♙d7 4. ♗d5+ ♙c8! 5. ♙f5+ ♙d7 6. ♙c2+ ♙c6 7. ♙c5 ♙d7 8. ♙e7+ ♙c8 9. ♗b6+ ♙b8 10. ♙b7+ ♙xb7#. Opět jediný řešitel – JH.

11019 (Parzuch): I. 1. ♗d6 ♙g7 (♙f8?) 2. ♙c3 ♙xc3#, II. 1. ♗d4 ♙f8 (♙g7?) 2. ♙b4 ♙xb4#. BM: „Jednoduché antiduálové motívy s minimom hrajúcich kameňov.“

11020 (Jonsson): I. 1. ♙xe4 ♙b2 2. ♙xb4 ♙c2#, II. 1. ♙xd4 ♙e8 2. ♙xb4 ♙e3#. BM: „Výborná analógia s modelovými matmi a malým materiálom.“

11021 (Garofalo + Agostini): A) 1. ♙e3 ♙e4 2. ♙d2 ♙f3#, B) 1. ♙d3 ♙f5 2. ♙d2 ♙f1#. BM: „Jednoduchá analógia.“

11022 (Carf): I. 1. ♙e4 ♙g4 2. e5 ♙c4#, II. 1. ♙f3 ♙c4 2. ♙g3 ♙g4#. ZL: „Záměna bílých tahů.“ BM: „Reciproká záměna bielych ťahov, blokovania, ale celkovo nič moc.“

11023 (Ložek): I. 1. ♙b4 ♗xc6 2. ♙c4 ♗xe5#, II. 1. ♙f3 ♗xd5 2. ♙e4 ♗f6#. ZL: „Druhé řešení nekončí modelovým matem.“ BM: „Analógia s batériovým dotváraním matovej siete.“

11024 (Buňka): I. 1. ♙d3 ♗xb3 2. ♙e3 ♙b5#, II. 1. ♙b2 ♗c6 2. ♙b3 ♗a5#, III. 1. ♙xd4 ♙c8 2. ♙d5 ♙a6#, IV. 1. ♙d5 ♗c6 2. ♗d4 ♗e5#, V. 1. ♙d3 ♗xc2 2. ♙d4 ♗e3#.

11025 (Kočí): I. 1. ♙d6 a4+ 2. ♙c5 ♗a6#, II. 1. ♙hd5 ♗c2 2. ♙c6 ♗xd4#. BM: „Analógia

s vášňou a prerušením.“

11026 (Buňka): I. 1. ♖c6 ♜xf3 2. ♜d4 exd4#, II. 1. ♜xc4 d4+ 2. ♔xd5 e4#, III. 1. ♙c7 ♜f6 2. ♙d6 ♜d7#, IV. 1. ♙d8 ♜d6 2. ♙f6 ♜f7#, V. 1. c1 ♙ ♜xf3 2. ♙xe3 ♜exe3#, VI. 1. c1 ♜ ♜b4 2. ♜xd3 ♜xd3#, VII. 1. c1 ♜+ ♙b2 2. ♜xc3 ♙xc3#, VIII. 1. ♜xf2 ♜xf3 2. ♜xe2 ♙g3#, IX. 1. fxe2 ♜d4 2. ♙xd5 ♜xd5#, X. 1. ♙h3 e4 2. ♙xf5 ♜xf5#. JK: „I když jsem v Buňkových pomocnicích vždy 20 % nenašel, obdivuji jeho kombinační schopnosti vykouzlit tolik řešení, v prvním případě i s modelovými maty. S potěšením si pak přehraji to, co jsem nenašel.“ BM: „Nájsť všetko bolo ku koncu brzdené tým, že človek videl znovu už zapísané riešenia. Pre neformálne vytvárané množovanie počtu riešení (naviac motivačne rôznorodých) skvelý výkon.“ Jaroslav Eitler (JE): „Myslel jsem si: „Deset řešení, postavím a pojedu jako blesk,“ ale nejel jsem. Každá figura je 100% vyždímána.“ ZZ: „Úctyhodné, 10 řešení se hned tak nevidí!“

11027 (Klemančič): I. 1. ♜f3 ♜xc2 2. ♙xc2 ♜xe2#, II. 1. ♜f3 ♜c4 2. dxc4 ♜e4#, III. 1. f3 ♜c3 2. dxc3 ♜e3#. JK: „Pěkná analogie – černé figury 3× na stejné pole, ♜ má 3× na e sloupci. Spíše jsem ale čekal něco s proměnami ♜c2 na c1 či cxb1 na různé figury a pak s blokadami polí jako u Buňky.“ ZZ: „Rovněž pěkné.“ JE: „Hezké echo a maty na dvojnásobně strážených polích.“ BM: „Analógia vo výbere kameňa v prvom pol'ahu na f3, pol'a pre ♜ v druhom a matujúceho pol'a pre ♜ s antiduálovým efektom.“

11028 (Juříček + Janál): I. 1. ♙e3 ♜xa3 2. ♜xe4 ♙d2#, II. 1. dxe3 e.p. ♙xb4 2. c3 ♙d6#. ZL: „Bravo, hoši!“ ZZ: „Hezká finta s braním mimochodem.“ JK: „Poslední tah bílého mohl být jen e2-e4, proto je e.p. možný. Výborný nápad, to jsem ještě u dvojtahového pomocníku neviděl!“

11029 (Agostini + Rallo): I. 1.- ♙f6 2. ♙d3 ♜c3+ 3. ♙d4 ♙f5#, II. 1.- ♜g8 2. ♙f4 ♜g7 3. ♙e5 ♜g4#. BM: „Bateriové maty s výmenou funkcí ♙ a ♜.“

11030 (Djablik): A) 1.- ♙c4 2. ♙c1 ♙xc3 3. ♙d1 ♙xd3#, B) 1.- ♙d4 2. ♙d1 ♙xd3 3. ♙c1 ♙xc3#. BM: „Echo, modelové maty a formálna výmena 2. a 3. ťahov.“ ZZ: „Maximální analogie!“

11031 (Agostini + Brunori): A) 1.- ♜f6 2. ♙a7 ♙d8 3. ♜b3 ♜e4#, B) 1.- ♜e7 2. ♜b3 ♜f4 3. ♙a7 ♙c7#.

11032 (Jonsson): zd. hra 1.- ♜a5 2. ♜g3 ♜b7 3. ♜gf5 ♜d8#, řešení 1. ♜b5 ♙e4 2. ♜d7 ♙h7 3. ♜f5 ♙g8#. BM: „Modelové maty po presunoch figúr, tentokrát však bez motivačného náboja, ktorý autor inak vyvoláva.“

11033 (Labai + Majoros): A) I. 1. ♜c2 ♜c5 2. ♜e2 ♜d2 3. ♜d4 ♜f1#, II. 1. ♜d4 ♙g2 2. ♙d3 ♙f3 3. ♜c2 ♜e5#, B) I. 1. ♙e4+ ♙g4 2. ♜e3 ♜c6 3. ♜cd3 ♜f6#, II. 1. ♜d2 ♜b5 2. ♙d3 ♙f3 3. ♜cc2 ♜e5#. BM: „Dva páry echových modelových matov v miniatúre bez pešiakov.“

11034 (Nikolić): A) 1. ♙e5 ♜c7 2. ♙c5 ♙d5 3. ♙d6 ♜d7#, B) 1. ♙g7 ♜f6 2. ♙e7 ♜f4 3. ♙f8 ♜g6#. BM: „Dva rôznorodé modelové maty s nehrajúcou ♜.“

11035 (T. Zach + Z. Zach): I. 1. d2 ♜xb1 2. ♜b3 ♙c2 3. ♙a3 ♜xa1#, II. 1. ♜b2 ♜xb2+ 2. ♙a1 ♙c1 3. ♜a2 ♜xb1#. JE: „Hezky se řeší.“ BM: „Až bolestivo stiesnený priestor pre aktivitu oboch strán.“

11036 (Fomičev): I. 1. ♙d4 ♜xd7 2. ♜d6 ♙e7 3. ♙d5 ♜xd6#, II. 1. ♙f3 ♙xh6 2. ♜g5 ♜d5 3. ♙xf4 ♙xg5#. Autor: „Dvojité postupné Umnov s návraty v matujícím tahu.“ BM: „Téma návratu.“ JE: „Docela zajímavé.“

11037 (Kočí): I. 1. ♙f6 ♜xb5 2. ♙e7+ ♜d4 3. ♜f6 ♜c6#, II. 1. ♜f6 ♜xe2 2. ♜h5+ ♜d4 3. f6 ♜f3#. JE: „Autor to opravdu „vymýšlí“ parádně.“ BM: „Úplná analógia až skorosymetria riešení, rozvázovanie ♜ a modelové maty s blokováním polí.“

11038 (Jones): I. 1. ♙xd5 f5 2. ♜g4 ♜e6 3. ♜e4+ dxe4#, II. 1. ♙d6 dxc4 2. ♜h5 ♜xe7 3. ♜e5 fxe5#. JE: „Klasicky kvalitní Jones.“ BM: „Ide o poschodové echo nie v matoch, ale v motivácii.“

11039 (Šemrinec): A) 1. ♜b1 ♙d5 2. ♜d1 ♙c4 3. ♙c1 ♙c3 4. ♜b1 ♜e2#, B) 1. ♜a6 ♙e4 2. ♙b6 ♙d5 3. ♙a5 ♙c5 4. ♜a4 ♜b3#, C) 1. ♙g6 ♙xf4 2. ♙h5 ♙f5 3. ♜h6 ♜e2 4. ♜h4 ♜g3#, D) 1. ♜a5+ ♙d6 2. ♙b8 ♙xd7 3. ♜a8 ♙d8 4. ♜b7 ♜c6#. MC: „Tato miniatúrka se mi velice líbila. Modelové maty a k tomu echo, co si může řešitel víc přát?“ BM: „Trojnásobné

výborné echo a potešenie z neho je prekryté úľatosťou, že v D pozícii je „len“ iný modelový mat.“
11040 (Chivu): I. 1. ♖h8 f4 2. ♗d8 f5 3. ♗d7 f6 4. ♔d8 ♖b8#, II. 1. ♔d7 ♖b7 2. ♔e6 f4 3. ♔f5 ♔f3 4. ♗e6 ♖f7#. BM: „Druhé riešenie som dlho hľadal ako analogické k prvému, rýchlówka nastala až po nechcenom vzdaní sa nádeje na analógiu.“ ZZ: „Nádherný pomocný mat, ktorý by pro svoji obtížnost patřil do mistrovství v řešení!“

11041 (Thoma): A) 1. ♔a7 ♗e8 2. bxa8 ♗ ♗e1 3. ♗e4 ♖a1#, B) 1. ♔a7 ♗c8 2. bxc8 ♗ ♗e8 3. ♗d6 ♗e1 4. ♗e4 ♖a1#, C) 1. b8 ♗ ♗c1 2. ♖b3 ♗h6 3. ♖c3+ ♖c4 4. ♖e3 ♖h4 5. ♔a7 ♖a4#, D) 1. b8 ♗ ♗c1 2. ♗d6+ ♖b4 3. ♗d2 ♖h4 4. ♗xc1+ ♔b4 5. ♗b2+ ♔c5 6. ♗b7 ♖a4#.

11042 (Thoma): 1. f8 ♗ ♗a3 2. g8 ♗ ♗xa2+ 3. ♔a1 ♗g8 4. h8 ♗+ ♔c2#. Jediný řešitel – MC.

11043 (Bakke): 1. ♖gg1 h5 2. ♖h1 h4 3. ♔g1 h3 4. d4 ♖g2#, 1.- hxg5 2. ♖e1 g4 3. ♔f1 g3 4. d4 ♖f2#. BM: „Echový modelový mat po púti ♗, ale s iným matom som v S5# videl (asi u Selivanova) 5-násobne spracovaný.“

11044 (Surkov): zd. hra 1.- ♔xc1 2. a8 ♖ ♔c2 3. ♖aa3 ♔c1 4. ♖ab3 ♔c2 5. ♖b1 axb1 ♗#, řešení 1. a8 ♗ ♔xc1 2. ♗f3 ♔c2 3. ♗e2 ♔c1 4. ♖d1+ ♔c2 5. ♖b1 axb1 ♗#. BM: „Slabšie premeny a dvojnásobný presun ♖ na kľúčové pole b1.“

11045 (Agostini): A) 1. ♗d2 ♗b3 2. ♗d6 e4# (♖e5?), B) 1. ♗d8 ♗b7 2. ♗d4 ♖e5# (e4?). BM: „Antiduálové motívy možnosťou blokovat' pole d4 alebo d6 cvrčkom a výberom matu pomocou (ne)šachovania ♔ cez matujúci kameň blokujúcim cvrčkom.“

11046 (Thoma): I. 1. ♗xb6 (♗c1, ♗f8) ♗e3 2. ♗e8+ ♔a7#, II. 1. ♗c6+ ♗d8 2. ♗e8 ♔b7#.

11047 (Tritten): I. 1. ♗h5 ♗xf6-f3 2. ♔xf3-h4 ♗f6#, II. 1. ♗c6 ♗xf6-f3+ 2. ♔xf3-d5 ♗f6#. RŠ: „Oproti 11048 je tato úloha daleko krásnější, srozumitelnější.“

11048 (Balasubramanian + Tritten): I. 1. g2 ♖f6 2. ♔xb8-g3 ♗xg8-b8#, II. 1. ♔xa6-c6 ♗e6 2. ♗b7 ♖xf1-a6#.

11049 (Thoma): A) 1.- ♔f5 2. ♗g1 ♗ ♗h3 3. ♗h1 ♖ ♖xh3 (♗g2)#, B) 1.- ♔f4 2. ♗f1 ♗ ♗h3 3. ♗h1 ♗ ♗xh3 (♗f2)#. RŠ: „Neutrální všeproměna. V albu FIDE má tato úloha již rezervováno místo.“

11050 (Thoma): A) 1. ♗b1 ♗ ♔e2 2. ♗cxb1 ♖ (♗b1, ♖a8) ♔d3 3. ♖e8 ♔c2#, B) 1. ♗c1 ♖+ ♖c4 2. ♗b1 ♗ ♗g6 3. ♗e8 ♔e2#.

11051 (Chivu): I. 1. ♔d4 c4 2. ♔c3 c5 3. ♔b3 c6 4. ♗a2 c7 5. ♔b2 c8 ♗ 6. ♔a1 ♗c1#, II. 1. ♔d5 c3 2. ♔c6 c4 3. ♔b7 c5 4. ♗a7 c6+ 5. ♔b8 c7+ 6. ♔a8 c8 ♗#. RŠ: „Nádherné echo do učebnice.“ BM: „Echové modelové maty v rohoch šachovnice s excelsiorom, naviac ma lákal mat s ♗h4, ♗g5, ♗h3 – ale ten sa nekonal.“

11052 (Grushko): A) 1.- ♗h1 2. ♔g7 ♗h8 3. ♗e1 ♗c3 4. ♔h8 ♗b1 5. ♗g7 ♗g1 6. ♗c7 ♗c8 7. ♗h7 ♗g8#, B) 1.- ♗f1 2. ♔g7 ♗h1 3. ♗h8 ♗g8 4. ♗b2 ♗c1 5. ♗b1 ♗g6 6. ♗h7 ♗g8 7. ♔h8 ♗a3#. Vyřešili Imrich Bandžuch a JH.

11053 (Majoros): A) 1. ♔e1 dxc7 2. f1 ♗ c8 ♗ 3. ♗g2 ♗c2 4. ♗h1 ♗g2=, B) 1. g1 ♗ d7 2. ♗e2 d8 ♖ 3. ♗g3 ♖d3 4. ♗h1 ♖g3=.

11054 (Grushko): I. 1.- d1 ♗ 2. ♗b4 ♗c3 3. ♗c5 ♔b3 4. ♔d6 ♗b5+ 5. ♔c6 ♔a4 6. ♔b6 ♗d6 7. ♔a5 ♗c4#, II. 1.- d1 ♖ 2. ♗d2 ♖c1 3. ♔d5 ♔c3 4. ♔c4+ ♔b2 5. ♔b3+ ♖d1 6. ♔a2 ♔a1 7. ♗c1 ♖d2#.

11055 (Érsek): 1. d3 2. ♔d4 3. ♔e3 4. d4 5. ♗d5 6. ♗h1 7. g2 8. ♗e5 9. ♗h8 10. hxg4 (♗g7) ♗g6=.

Stav řešitelské soutěže po č. 114: 1. Bandžuch 15871 bodů (z toho 409 bodů z č. 114), 2. Coufal 15096/369, 3. Moravčík 14370/322, 4. Novotný 13476/339, 5. Holubec 12462/413, 6. Nicula 9622/385, 7. Eitler 7874/220, 8. Dula 7718/263, 9. Libiš 6820/307, 10. Radovan Šulc 6781/255, 11. Šemrinc 5837/334, 12. Svrček 3975/201, 13. Zdeněk Zach 3254/295, 14. Karel 3231/149, 15. Petras 2456, 16. Tomáš Zach 2275/286, 17. Měchura 2071.

Změna pravidel pro řešitelskou soutěž Šachové skladby: pravidla uveřejněná v Šachové skladbě 87 (IV/2005) se mění takto:

Řešitel bude odměněn knižní nebo časopiseckou cenou za dosažení dalších 1000 bodů v řešitelské soutěži. V kalendářním roce budou vyhodnoceni 3 nejlepší řešitelé dle zisku bodů –

tito řešitelé získají knižní nebo časopiseckou cenu. V případě, že řešitel nezašle řešení z osmi po sobě následujících čísel Šachové skladby, nebude pak uveden v příslušném odstavci *Stav řešitelské soutěže*. Po opětovném zaslání řešení bude tento řešitel opět v řešitelské tabulce uveden, body za řešení z minulých čísel Šachové skladby mu budou zachovány. Na základě této změny byla dodatečně provedena výjimka u řešitelů Svrčka a Petrasy a body za řešení jsou jim z minulých čísel Šachové skladby uznány – tyto body jsou již uvedeny v odstavci *Stav řešitelské soutěže po č. 114*.

Ing. Josef Burda

100 let od narození Josefa Volfa

Jiří Jelínek

10. srpna 2013 uplyne 100 let od narození profesora Josefa Volfa. To podstatné o něm bylo řečeno v Šachovém umění 4/1984 v článku „70 let prof. J. Volfa“ od ing. V. Kosa a ing. J. Burdy a v nekrologu ing. J. Brady „Josef Volf“ v Šachové skladbě č. 37, X/1992.

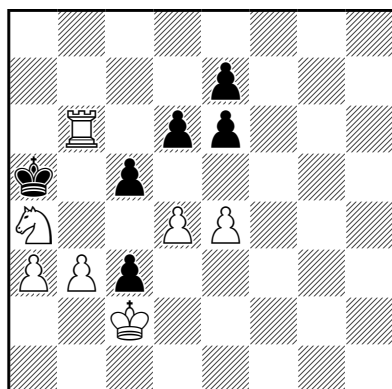
J. Volf byl pracovitý a obětavý člověk, který pro náš kompoziční šach vykonal obrovskou práci. Tyto výsledky jsou zřetelně hmatatelné dodnes např. v podobě československých alb či výsledků řady soutěží, v nichž působil jako pořadatel. Patřil též k výborným řešitelům. Na skladatelskou dráhu se vydal před šedesátkou a stačil publikovat několik desítek nejrůznějších skladeb. Nevyhýbal se žádnému stylu a druhu skladby. Kromě českých to zkoušel i ve strategii a logice. Skládal přímotažky, pomocníky, samomaty i studie.

Po vzniku Šachové skladby v prosinci roku 1984 se aktivně zapojil do práce redakčního kolektivu a stal se vedoucím řešitelské soutěže časopisu až do března roku 1991. Sdružení šachových problémistů k připomenutí jeho památky a práce pro náš skladební šach a pro Šachovou skladbu proto vyhlašuje letošní řešitelskou soutěž v našem časopise **Řešitelskou soutěží Josefa Volfa** jako obvykle s věcnými cenami pro nejlepší řešitele.

Pro připomenutí jeho skladatelské tvorby připojujeme tři významované skladby.

Josef Volf

1. p. zm. Šachová skladba 1989



#4

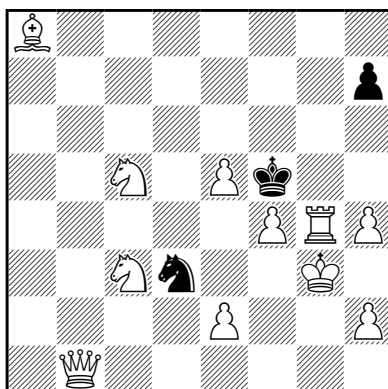
(7+6)

C+

11589

Josef Volf

3. cena Šachové umění 1980



S#6

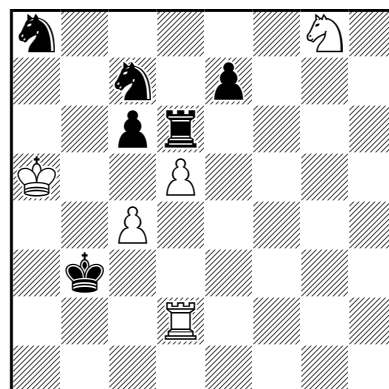
(11+3)

C+

11590

Josef Volf

2. p. zm. Šachové umění 1974



=

(5+6)

11591

11589 1. dxc5 tempo, 1.- dxc5 2.e5 c4 3.bxc4 ♔xa4 4. ♖a6#, 1.- e5 2. ♘xc3 dxc5 3. ♖e6 c4 4.b4#. „Dvě tiché tempo hry bez jediného šachu jsou zakončeny čistými maty.“ (rozhodčí K. Mlynka)

11590 1. ♔h3 h6 2.exd3 h5 3. ♖g5+ ♔xf4 4. ♖b2 ♔e3 5. ♘d5+ ♔f3 6. ♖g4 hxg4#, 1.- h5 2. ♖g5+ ♔xf4 3. ♘e6+ ♔e3 4. ♖g3+ ♔f2, ♔d2 5. ♘e4+ ♔xe2 6. ♘f4+ ♔xf4#. „Dvě varianty rozlišené tahy černého pěšce jsme obdivovali v samomatech českých mistrů už mnohokrát. Zde je však konstrukčně velmi zajímavě zabudovaný černý jezdec a působivě změněná funkce černých kamenů. Výborná konstrukce spočívá na několika jemnostech či překvapeních v navigaci hry, přičemž se patová síť ♔ záhadně posune.“ (rozhodčí K. Mlynka)

11591 1.c5! ♖d7! 2.♗xe7! ♜xe7 3.d6 ♜e4! 4.♞d3+ ♔c4 5.dxc7! ♜xc7 6.♞d6! ♔xc5 7.♞xc6+ ♔xc6 pat. „Útok bílého, jímž se brání proti hrozícímu matu, je vtipně a dobře veden.“ (rozhodčí L. Kopáč)

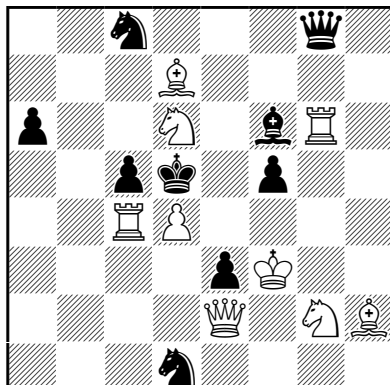
Dvě výročí známých problémistů Zoltán Labai 70 a Alexander Fica 65

Josef Maršálek

Přejeme oběma zmíněným úspěšným problémistům k jejich výročí dobré zdraví a hodně nových a zdařilých úloh! Důvod ke společnému přání je jasný: společných a převážnou většinou velmi dobrých prací uveřejnila tato dvojice 50! Znamější z tohoto dua je Zoltán Labai s přátelskou přezdívkou „Zoli“, narozený 1. října 1942 ve slovenském Velkém Kýru. „Saša“ Alexander Fica se narodil 17. prosince 1947 ve Sládečkovcích. Dlouho jsem uvažoval o rozsahu tohoto článku a rozhodl jsem se nakonec pro výběr tří samostatných prací od každého z obou autorů a devět ukázek společných úloh. Výběr pro mne byl nesnadný vzhledem k velkému množství kvalitních úloh obou skladatelů. Zoltán Labai se začal šachovými problémy zabývat ve svých dvaceti letech, zájem o kompoziční šach se však brzy proměnil v životní mimopracovní zálibu. Neznám přesný počet jeho uveřejněných úloh, kterých je ale více než 1500! Z toho je největší počet přímých úloh, dvojtažek a trojtažek. Méně je vícetažek, pomocných matů je ale více než 300 a samomatů přes 150. Kromě toho je spoluautorem dalších asi 230 skladeb. Podstatné jsou ovšem skvělé výsledky. Za své práce získal 81 prvních cen, 200 dalších cen, 341 čestných uznání a 312 pochvalných zmínek. Alba FIDE: 40 úloh se ziskem 36,75 bodu! Ocenění šachových organizací doprovází jeho úspěch, v roce 1985 se stal mistrem sportu, v roce 1988 mezinárodním rozhodčím FIDE, v roce 1990 mistrem FIDE v kompozičním šachu a v roce 2005 mezinárodním mistrem. Z jeho tvorby zde uvádíme tři přímé úlohy.

Zoltán Labai

1. cena Nedel'ná Pravda 1993



#2

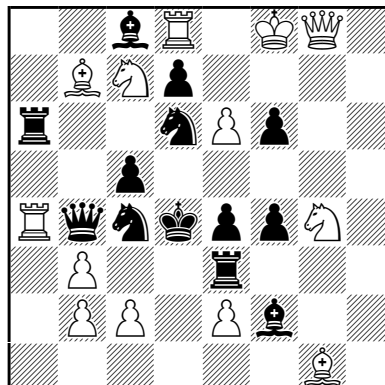
(9+9)

C+

11592

Zoltán Labai

1.-3. cena Pravda 1972



#3

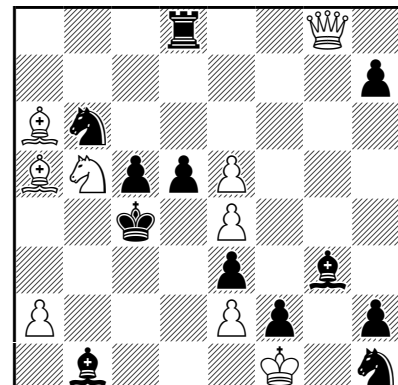
(13+13)

C+

11593

Zoltán Labai

1. cena Šachové umění 1991



#4

(9+12)

C+

11594

11592 Obsahem je cyklická záměna matů v hrozbě a po dvou stejných obranách. Je to hrozbové Lačného téma. Svůdnost 1. ♖xe3? hrozí 2. ♞xc5# (A), 1.- ♜xd4 (a) 2. ♗f4# (B), 1.- cxd4 (b) 2. ♜c6# (C) nevychází pro 1.- f4! Řešení: 1. ♗b7 hrozí 2. ♗f4# (B), 1.- ♜xd4 (a) 2. ♜c6# (C), 1.- cxd4 (b) 2. ♞c5# (A).

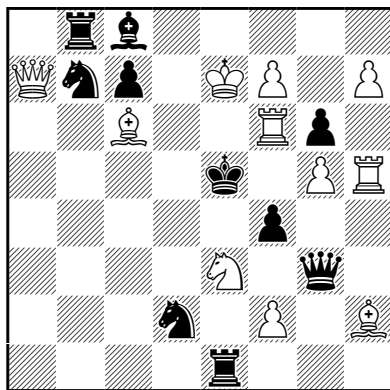
Námětem skladby **11593** je cyklické střídání druhých a třetích tahů bílého. V řešení jsou využity tři polovazby černých figur, dvě na frontále a třetí na diagonále. 1. ♖g6 hrozí 2. ♖xf6+ ♜e5 3. ♖xe5#, 1.- ♜e5 2. ♖xe4+ (A) ♞xe4 3.c3# (B), 2.- ♜xe4 3. ♗b5# (C), 1.- dxe6 2.c3+ (B) ♖xc3 3. ♗b5# (C), 2.- ♞xc3 3. ♖xe4# (A), 1.- ♜h4 2. ♗b5+ (C) ♜xb5 3. ♖xe4# (A), 2.- ♖xb5 3.c3# (B).

Ve čtyřtažce **11594** jde o záměnu mezi zdánlivými hrami a řešením. Ve zdánlivých hrách černý střelec blokuje dvě různá pole, zatímco v řešení je na těchto polích brán s matem. Přípravné tahy bílého jezdce jsou přitom zaměněny. Malým problémem základního postavení je možnost vzetí bílé dámy tahem 1.- ♖xg8. Zdánlivé hry: 1.- ♔f4 2. ♘a7+ (A) ♚d4 3. ♘c6+ ♚xe4 4. ♙xh7#, 1.- ♔xe5 2. ♘c7+ (B) ♚d4 3. ♘e6+ ♚xe4 4. ♙xh7#. Řešení: 1. ♙g5 hrozí 2. ♙xe3 a mat dámou nebo odtažením jezdce. 1.- ♔f4 2. ♘c7+ (B) ♚d4 3. ♘e6+ ♚xe4 4. ♙xf4#, 1.- ♔xe5 2. ♘a7+ (A) ♚d4 3. ♘c6+ ♚xe4 4. ♙xe5#.

Dalšími ukázkami jsou společné úlohy dvojice Z. Labai + A. Fica. Alexander Fica napsal svůj šachový životopis pro čtenáře Šachové sklady v čísle 100 z roku 2008, ve kterém se autoři v našem tak přátelském problémovém „společenství“ navzájem dobře představili. Přesnost, pokud to ale jde, je ctností i šachových králů a tak zde uvádím, že Saša Fica do dnešního dne složil přibližně 200 úloh a z toho bylo nejméně 65 oceněných. Je dobrým spolupracovníkem, z uvedeného celkového počtu skladeb je více než 70 společných! Kromě těch výše zmíněných 50 má ještě další společné s Josefem Burdou, Václavem Kotěšovcem, Michalem Dragounem, Miroslavem Henrychem, Jánem Golhou, Milanem Svrčkem a dalšími. Spolu společnou úlohu nemáme, snad to brzy napravíme. Zde následují společné úlohy dvojice jubilatů.

Z. Labai + A. Fica

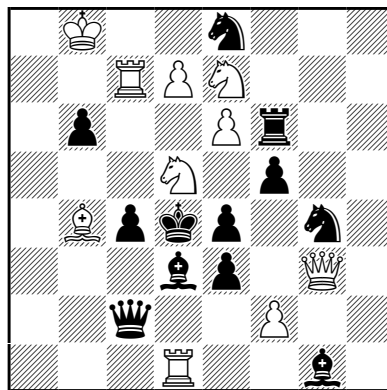
Best Problems 2001



#2 (11+10)
C+ **11595**

Z. Labai + A. Fica

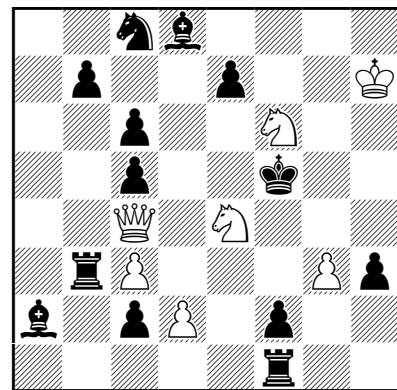
Problemblad 6/2005



#2 (10+12)
C+ **11596**

Z. Labai + A. Fica

3. p. zm. M. Vukčević 60 JT 1999



#4 (7+13)
C+ **11597**

11595 Obsahem je záměna tří matů a jedné obrany, pátá varianta je volnou záměnou. Zajímavou variantu 1.- ♙xg5(+) 2. ♔xf4#, respektive 2. ♖f6# s návratem věže po 1. ♖xf4 použili autoři i v jiné dvojtazce, uveřejněné v roce 1999. Ta je uvedena dále v notaci, většina variant je ovšem jiná. Zdánlivé hry: 1.- ♙xg5 2. ♔xf4#, 1.- ♘c5 2. ♙xc5#, 1.- ♘b3 2. ♘c4#, 1.- f3 2. ♔xg3#, 1.- ♔e6 2. ♖xe6#. Řešení: 1. ♖xf4 hrozí 2. ♙d4#, 1.- ♙xg5+ 2. ♖f6#, 1.- ♘c5 2. ♙xc7#, 1.- ♘b3 2. ♖e4#, 1.- ♚xf4 2. ♔xg3#, 1.- ♙xf4 2. h8♙(♔)#.

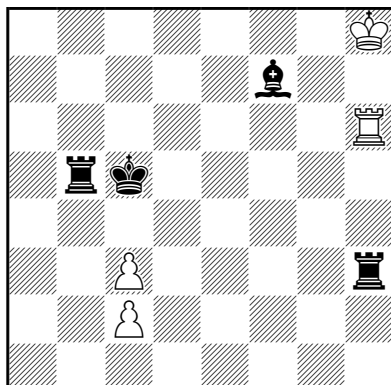
Dvojtazka stejných autorů s totožnou hlavní variantou získala 2. pochvalnou zmínku v soutěži Šachové sklady v roce 1999. Bílý: ♔d8, ♙d7, ♖f6, ♖h5, ♗h2, ♗h3, ♘g8, ♘c4, c5, d3, e6, f2, g2, g5 (14); černý: ♚e5, ♙g3, ♗a5, ♗g6, pc6, c7, e3, f4 (8), #2. Zdánlivé hry: 1.- ♙xg5 2. ♔xf4#, 1.- ♙xh3 2. ♔xf4#, 1.- ♔e4 2. d4#, 1.- f3 2. ♔xg3#. Řešení: 1. ♖xf4 hrozí 2. ♙d4#, 1.- ♙xg5+ 2. ♖f6#, 1.- ♙xh3 2. d4#, 1.- ♔e4 2. ♖xe4#, 1.- ♚xf4 2. ♔xg3#, 1.- ♙xf4 2. ♙g7#, 1.- ♔c3 2. ♙xc7#.

Námětem sklady **11596** je trojfázová záměna dvou matů. Obě svůdnosti jsou vyvráceny stejnou obranou, jedna varianta uvedených svůdností je shodná. Přesto je to práce zajímavá. 1. ♘f4? hrozí 2. ♘c6#, 1.- ♙a4 2. ♘e2#, 1.- ♖xe6 2. ♘xe6# nevychází pro 1.- c3! 1. d8 ♘? hrozí 2. ♘dc6#, 1.- ♙a4 2. ♔c3#, 1.- ♖xe6 2. ♘xe6# nevychází po 1.- c3! Řešení: 1. ♘xb6 hrozí 2. ♘c6#, 1.- ♙a4 2. ♖xc4#, 1.- ♖xe6 2. ♘xf5#.

11597 Úloha ve stylu české školy úlohové. Řešení: 1. ♙e2 hrozí 2. ♙g4+ ♚e5 3. ♙f4+ ♚e6 4. ♘g5#, 1.- exf6 2. ♘xc5 ♚g5 3. ♘e6+ ♚f5 4. g4#, 1.- ♚e5 2. ♘d7+ ♚f5 3. ♙h5+ ♚xe4 4. ♘xc5#, 3.- ♚e6 4. ♘f8#.

Z. Labai + A. Fica

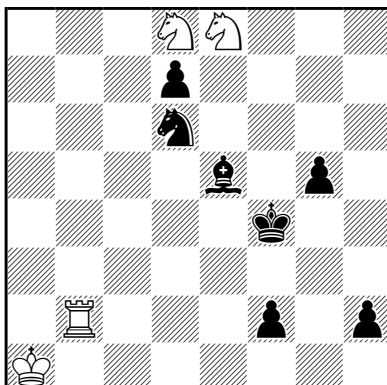
Orbit 7/2000



H#3 B) ♖c2→c4, (4+4)
 C) + ♖c4→d3,
 C+ D) + ♖c3→e4 **11598**

Z. Labai + A. Fica

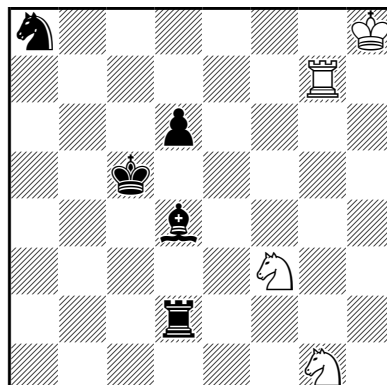
Suomen Tehtävänäikat 2002



H#3 3.1... (4+7)
 C+ B) - ♜d6 **11599**

Z. Labai + A. Fica

Mat 64 4/2001



H#3 4.1... (4+5)
 C+ **11600**

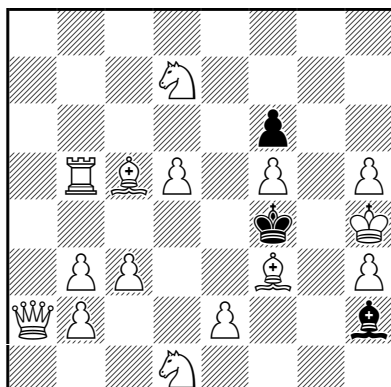
11598 Meredithka, modelové maty (dva echové), různé způsoby odváznání bílé věže, blokování polí ve všech matech. Řešení: A) 1. ♜b4 ♖g7 2. ♖b5 c4+ 3. ♖a4 ♜a6#, B) 1. ♙h5 ♜h7 2. ♖b6 c5+ 3. ♖a5 ♜a7#, C) 1. ♜b3 d4+ 2. ♖c4 ♜h5 3. ♜d3 ♜c5#, D) 1. ♜h4 e5 2. ♜hb4 ♜d6 3. ♙c4 d4#.

Tématem meredithky **11599** jsou echové maty v obou postaveních, které tvoří tři dvojice. Ve všech řešeních je nutno odvázat bílou věž, maty jsou modelové. Řešení: A) I. 1. ♖e4 ♘c6 2. ♙f4 ♜b3 3. ♙f5 ♘f6#, II. 1. ♙f6 ♘c7 2. ♖e5 ♜b4 3. ♙f5 ♘f7#, III. 1. ♖f5 ♘c6 2. ♙g3 ♜xf2+ 3. ♖e6 ♘c7#. B) I. 1.d5 ♘d6 2.d4 ♜b3 3.g4 ♘e6#, II. 1. ♙f6 ♘g7 2. ♖e5 ♜b4 3.d5 ♘f7#, III. 1. ♙c7 ♘g7 2. ♖e5 ♜b5+ 3. ♖d6 ♘f5#.

11600 Opět je hlavním námětem odváznání bílé věže, která sama dává dvakrát mat na různých sloupcích a ve dvou dalších echových matech kryje tři pole, maty jsou modelové. Na meredithku s pouhými devíti kameny je obsah bohatý. Řešení: I. 1. ♙c3 ♘e2 2. ♙b4 ♘c3 3. ♙b6 ♜c7#, II. 1. ♙f2 ♘e1 2. ♖d4 ♘e2+ 3. ♖e3 ♜e7#, III. 1. ♜d3 ♘d2 2. ♙e3 ♜g5+ 3. ♖d4 ♘e2#, IV. 1. ♖c4 ♘e2 2. ♙c5 ♜b7 3.d5 ♘e5#.

Z. Labai + A. Fica

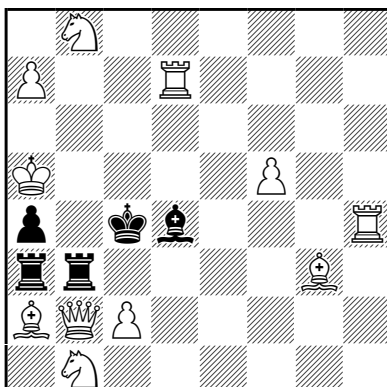
2. cena Šachové umění 1978



S#4 B) ♜b5→e1 (15+3)
 C+ **11601**

Z. Labai + A. Fica

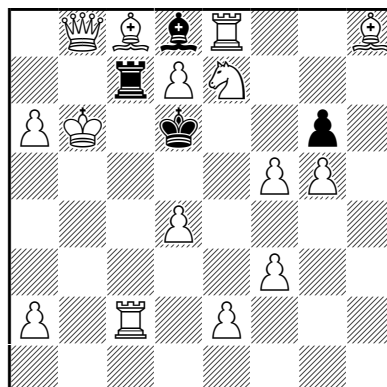
Orbit 1/2000



S#4 (11+5)
 C+ **11602**

Z. Labai + A. Fica

J. Jelínek 50 JT 2002



S#6 (15+4)
 C+ **11603**

11601 Černý má dva možné tahy, 1.- ♙g3 nelze považovat za obranu, je to okamžitý mat bílému králi. Pokračování bílého se mezi pozicemi změní, všechny varianty navíc končí modelově. Řešení: A) 1. ♙f8 ♙g1 2. ♙h6+ ♖xf5 3. ♙g4+ ♖e4 4. ♘f2+ ♙xf2#, 1.- ♖xf5 2. ♖b1+ ♖f4 3. ♖c1+ ♖f5 4. ♖g5+ fxg5#. B) 1. ♖a8 ♙g1 2. ♙xg1 ♖xf5 3. ♖g8 ♖f4 4. ♖g5+ fxg5#, 1.- ♖xf5 2.e4+ ♖f4 3. ♖b8+ ♖xf3 4. ♖g3+ ♙xg3#.

11602 Mat v jedné z variant je skoro připraven, ve druhé hře může překvapit odtažný mat baterie

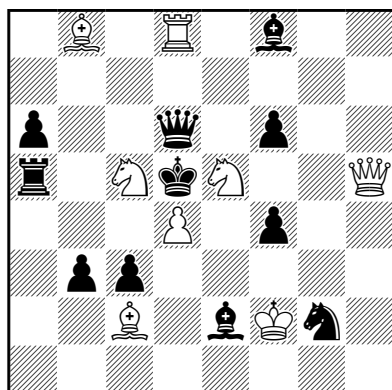
♖ + ♜. Vynucení matů v obou variantách je vtipné. Řešení: 1.a8 ♘ ♚c5 2. ♘a6+ ♚c4 nebo ♚c6 3. ♖c7+ ♚d5 4. ♘b6+ ♜xb6#, 1.- ♖xa2 2. ♘d2+ ♚c5 3. ♘e4+ ♚c4 4. ♖xb3+ axb3#.

Základní postavení skladby **11603** napovídá možnost odtažných matů věže a střelce. Tato baterie je využita jen v jedné variantě, ve druhé dává mat střelec. V obou se po odchodu černého střelce z d8 proměňuje pěšec d7, jednou v jezdce, podruhé v dámu nebo věž. Řešení: 1. ♚a5 tempo, 1.- ♜xe7 2. ♜e5+ ♚d5 3. ♖b3+ ♖c4 4.e4+ ♚c6 5.d8 ♘+ ♜xd8+ 6. ♖b6+ ♜xb6#, 1.- gxf5 2. ♘xf5+ ♚d5 3. ♘e3+ ♚d6 4.a4 ♜ jakkoliv 5.d8 ♖(♖)+ ♜xd8 6. ♖b4+ ♖c5#.

Článek o dvojici Z. Labai + A. Fica končí ukázkami samostatných prací, které publikoval Saša Fica. Mohl být i obsažnější, doufám ale, že vybrané problémy dobře přiblíží čtenářům tvorbu obou jubilatů.

Alexander Fica

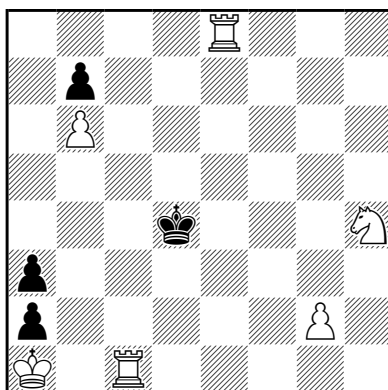
4. č. uzn. Šachové umění 1998



#3 (8+11)
C+ **11604**

Alexander Fica

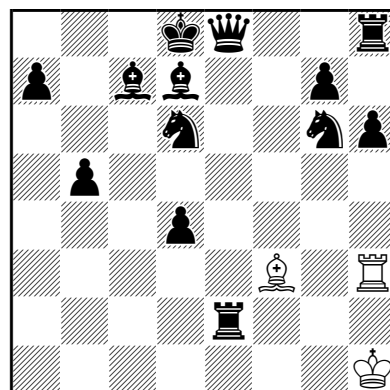
4. místo Česko – Slovensko 2008



#5 (6+4)
C+ **11605**

Alexander Fica

2. č. uzn. H. Gfeller + O.
Vollenweider + W. Issler 75 JT 2009



H#3 4.1... (3+13)
C+ **11606**

11604 Kamenem braným v tematických variantách je zde pěšec d4, bílé figury se přitom dobře střídají v krytí polí kolem černého krále. Všechny maty jsou s vazbou černé dámy, poslední varianta ale nekončí modelovým matem, pole e3 je totiž kryto střelcem i králem a vazba dámy není nutná. Řešení: 1. ♜a7 ♖xc5 (nebo 1.- bxc2) hrozí 2. ♖f7+ ♚xd4 3. ♘c6#, 1.- ♜xh5 2. ♜xb3+ ♚xd4 3. ♘c6#, 1.- ♚xd4 2. ♘e6+ ♚d5 3. ♘c7#, 1.- fxe5 2. ♖f7+ ♚xd4 3. ♘xb3#, 2.- ♚c6 3. ♖b7#.

11605 Postavení je jednoduché, řešení ale není snadné. Je však jednoznačné a obsahuje více tempových tahů. Věž, která uvádí řešení, se v jedné z hlavních variant vrací na výchozí pole. Řešení: 1. ♖c7 ♚d5 2. ♘f3 ♚d6 3. ♖d8+ ♚e6 4.g4 ♚f6 5. ♖d6#, 1.- ♚d3 2. ♘f5 ♚d2 3. ♖d8+ ♚e2 4. ♖c1 ♚f2 5. ♖d2#, v této variantě po 3.- ♚e1 4. ♖c2 ♚f1 5. ♖d1#.

11606 Podle množství a postavení černých figur lze usoudit, že bílý musí dávat maty dvojsachem. Dvakrát je to odtažný dvojsach střelcem a dvakrát věží. Řešení: I. 1. ♚e7 ♖h2 2. ♚f7 ♖f2 3. ♖e7 ♜d5#, II. 1. ♖f8 ♜e4 2. ♚e8 ♖e3 3. ♜d8 ♜xg6#, III. 1. ♚c8 ♖h4 2. ♚b8 ♖e4 3. ♚a8 ♖xe8#, IV. 1. ♜b6 ♜g2 2. ♚c7 ♖f3 3. ♚c6 ♖c3#.

Čtenářům problémistům přeji dobré zdraví a úspěšnou tvorbu pěkných úloh v roce 2013!

Cyklus bílých ťahov v H#2

Juraj Lörinc

V minulom článku som sa venoval formálnej téme (recipročná zámena), dnes tomu bude rovnako. Cyklus ťahov je jednou z najznámejších formálnych tém v pomocných matoch. Autori prirodzene skúšajú aj jeho aplikáciu do pomocných matov. Aj keď téma je to bradatá, stále sa objavujú nové a nové spracovania. Pozrime sa preto na niekoľko príkladov z posledných rokov.

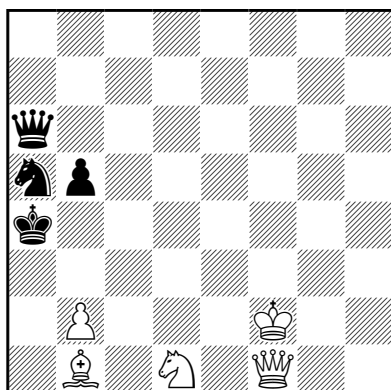
Začneme úlohami len s exopodmienkami, bez exofigur. V tejto oblasti je zďaleka najaktívnejším autor prvých troch diagramov Pierre Tritten. **11607** a **11608** sú založené na tom

istom princípe. V anticirce si tri biele figúry navzájom cyklicky obsadzujú polia znovuzrodenia. Čierny jedno z circe polí prečistí braním, ostatné dve biele figúry ťahmi ohrozia čierneho kráľa. Vďaka vytvorenie cyklických batérií typických pre anticirce tak vznikne trojica matov dvojsachmi. Prvý raz sa tento mechanizmus objavil v Lige Problemista 2007, v možno menej vydarenej podobe. **11607** je najekonomickejšou úlohou z väčšej série, **11608** zaujme Forsbergovou metódou tvorby dvojníkov.

11609 používa inú exopodmienku, momentálne veľmi populárne Také & Make. Počas berúceho ťahu berúci kameň vykoná dodatočný ťah na voľné pole v súlade s pohyblivosťou kameňa braného. To má blízko k anticirce, no umožňuje nové efekty. Zacyklené biele ťahy v **11609** majú úplne odlišnú motiváciu: prvý umožní transport čierneho kráľa na f5, zatiaľ čo druhý matuje. Navyše čierne prvé ťahy majú spoločný motív zrušenia krytia matových polí.

Pierre Tritten

Springaren 2010



H#2 anticirce (5+4)

C+ 3.1.1.1 **11607**

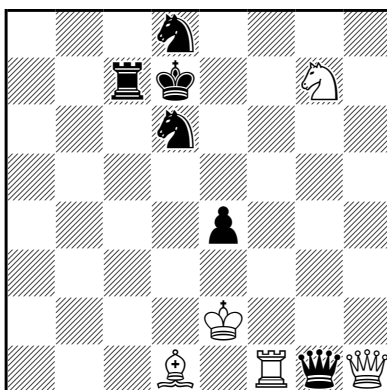
11607 I. 1. b4 ♘c3 2. ♖xf1(♔d8) ♙c2#, II. 1. ♖d6 ♙c2 2. ♖xd1(♔d8) ♙c4#, III. 1. ♖g6 ♙c4 2. ♖xb1(♔d8) ♘c3#.

11608 A) 1. ♘c6 ♖f7 2. ♖xd1(♔d8) ♙h3#, B) 1. ♙e7 ♙h3 2. ♖xf1(♔d8) ♙a4#, C) 1. ♚dc8 ♙a4 2. ♖xh1(♔d8) ♖f7#.

11609 I. 1. ♘c2 ♖xd7-d5 2. ♙xd5-f5 ♙xf1-d3#, II. 1. ♘c5 ♙xf1-d3+ 2. ♙xd3-f5 ♘d4#, III. 1. c5 ♘d4 2. ♙xd4-f5 ♖xd7-d5#.

Pierre Tritten

Uralskij problemist 2011

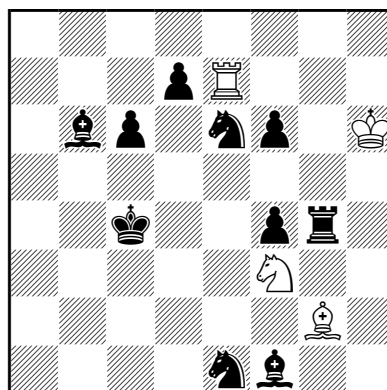


H#2 anticirce (5+6)

C+ B) ♙d8 C) ♚d8 **11608**

Pierre Tritten

The Problemist 2012



H#2 Take & Make (4+10)

C+ 3.1.1.1 **11609**

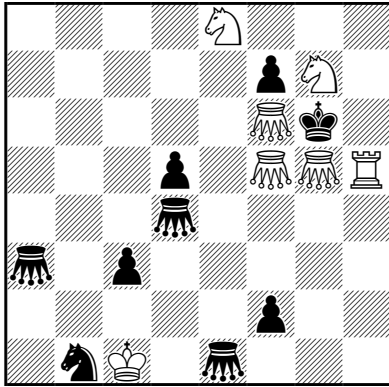
Úlohy len s exofigúrami sú v poslednej dobe o čosi populárnejšie. **11610** má klasických cvrčkov a pochopiteľný obsah. Čierni cvrčkovia v prvom ťahu umožňujú skok bieleho do trojuholníka c2-g2-c6, v druhom rušia krytie matových línií. Biely to využije na cyklickú hru cvrčkov na uvedených poliach. Ale! Zo štandardného pohľadu v **11610** nie je cyklus bielych ťahov, pretože tieto nie sú hrané tými istými cvrčkami. Druhým bodom, ktorý môže vyvolať kritiku, je pasivita nehrajúcich bielych cvrčkov. Jeden poslúži ako prekážka, druhý nemá žiadnu funkciu. Čo si o tom myslíte vy?

Všimnite si tretinovú väzbu v **11611** na treťom rade. Tá by mohla viesť k matmi s väzbou, nie? Nie, vedie k úplne inému efektu. Jedna z čiernych blch odíde v prvom ťahu, čím odviaže biely kameň na prvom rade. Ostatné dve už len poloviazané blchy sú cyklicky odstránené bielymi ťahmi.

11612 je z inej kategórie. Nie je možné vykonať trojuholník jazdcom, nie je možné vykonať trojuholník ani ťavou. Je však možné spraviť trojuholník spojením týchto dvoch figúr, kombinovanou figúrou gnu. **11613** používa tretinovú batériu: trojica bielych vežových cvrčkov otvára dlhú diagonálu. Keďže biely má len dva ťahy, musí jedného vežového cvrčka odstrániť čiernu ruža, ktorá sa vzápätí musí obetovať, aby bol možný batériový mat. Vďaka konštelácii ružových línií a obmedzenosti pohyblivosti vežových cvrčkov bolo možné tento obsah vopchať do mereditky. Čo si ale pomysliť o fakte, že ťahajúci vežoví cvrčkovia opäť nehrajú v matoch?

Václav Kotěšovec

Probleemblad 2006



H#2 3.1.1.1 (7+9)
C+ **11610**

11610 I. 1. ♖g3 ♜g2 2. ♜dg1 ♜c6#, II. 1. ♜d6 ♜c6 2. ♜e7 ♜c2#, III. 1. ♜d3 ♜c2 2. ♜b4 ♜g2#.

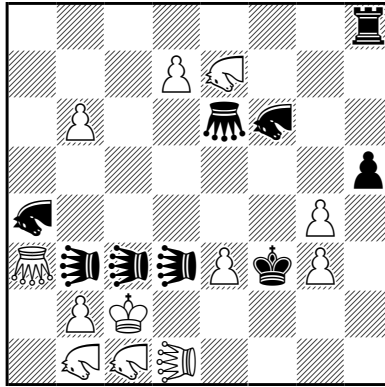
11611 I. 1. ♜xd7-d8 ♜xc3-b5 2. hxg4 ♜xb3-c5#, II. 1. ♜xb2-a1 ♜xb3-c5 2. ♜e2 ♜xd3-d4#, III. 1. ♜xb6-b7 ♜xd3-d4 2. ♜xg4-f2 ♜xc3-b5#.

11612 A) 1. ♜h3+ ♜f4 2. g5 ♜d3#, B) 1. ♜h5 ♜d3 2. ♜g4 ♜g2#, C) 1. ♜h3 ♜g2 2. ♜g4 ♜f4#.

Presúvame sa medzi úlohy spájajúce exopodmienky a exokamene. V móde je momentálne anticirce (ktoré je s exofigúrami veľmi dynamické) a jeho modifikácie (vybral som antisupercirce, kde je možné berúci kameň premiestniť na ktorékoľvek voľné pole, a už spomínané Také & Make).

Michal Dragoun

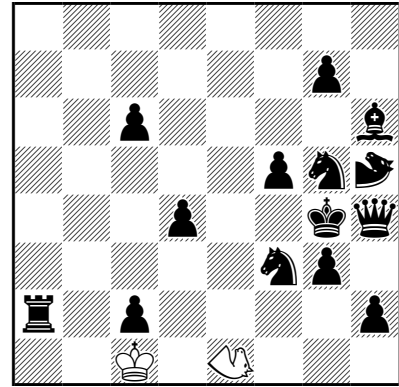
2. cena 28 TT Chess Composition
Microweb C 10. 10. 2010



H#2 3.1.1.1, 3+2 růžové saraňce (♜), (12+9)
C+ 1+3 saraňce (♜) **11611**

Chris Feather

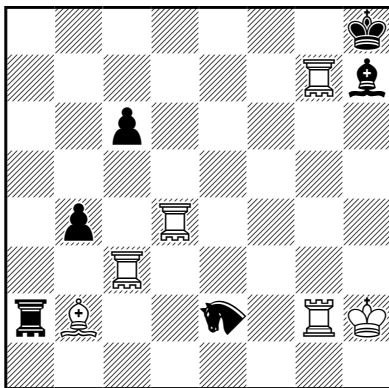
Fairings 2011



H#2 B) ♜h5→g6, (2+14)
C) ♜h5→d3
C+ velbloud ♜h5, gnu ♜e1 **11612**

Juraj Lörinc

originál



H#2 3.1.1.1, 3+1 věžový cvrček (♜), (6+6)
C+ 0+1 růže (♜) **11613**

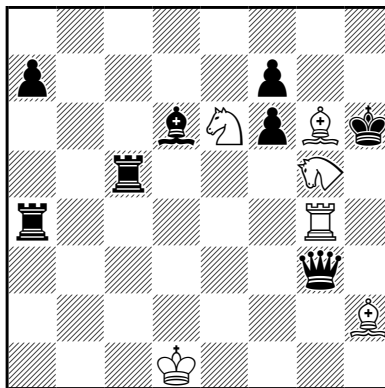
11613 I. 1. ♜xd4 ♜c7 2. ♜g1 ♜xg1#, II. 1. ♜xc3 ♜g1 2. ♜a4 ♜xa4#, III. 1. ♜xg7 ♜a4 2. ♜c7 ♜xc7#.

11614 I. 1. ♜xh2(♜d8) ♜xc5(♜c8) 2. ♜e8 ♜xa4(♜h1)#, II. 1. ♜xg5(♜h8) ♜xa4(♜h1) 2. ♜e8 ♜xg3(♜c1)#, III. 1. ♜xg4(♜a8) ♜xg3(♜c1) 2. ♜e8 ♜xc5(♜c8)#.

11615 I. 1. ♜xg6(♜c8) ♜xb4(♜c1) 2. ♜d7 ♜xh4(♜h8)#, II. 1. ♜xd6(♜d8) ♜xh4(♜h8) 2. ♜d7 ♜gxb1(♜b8)#, III. 1. ♜xd2(♜d1) ♜xb1(♜b8) 2. ♜d7 ♜xb4(♜c1)#.

Gerard Smits

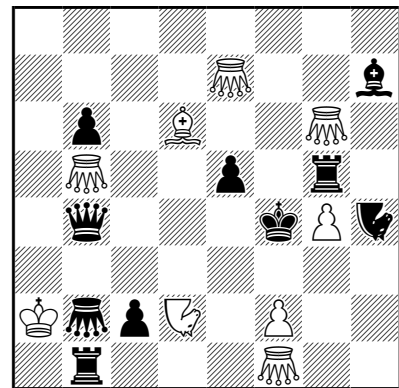
4. cena Probleemblad 2008



H#2 anticirce, 3.1.1.1 (6+8)
C+ 1+0 růže (♜) **11614**

Michal Dragoun

1. cena StrateGems 10 JT
C 1. 11. 2007

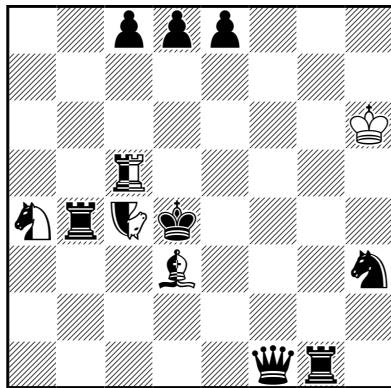


H#2 anticirce (typ Calvet) (9+10)
C+ 3.1.1.1 **11615**

V diagrame **11614** sa čierne musí posnažiť blokovat' circe pole čierneho kráľa e8, lebo ♔g6 je na branie. Okrem toho sa bránim prečisťujú línie vedúce z kľúčových bielych circe polí h1, c1, c8, takže biely opäť dosahuje maty cyklickými dvojšachmi (porovnaj s **11607** a **11608**). Obsah **11615** je veľmi podobný, až na to, že prvé čierne ťahy neotvárajú línie priamo, ale prečisťujú ich bránim a druhé čierne ťahy neblokujú e8, ale poskytujú prekážku pre krytie poľa e8 od ♖b5.

V. Crisan + K. Wenda

Problem Paradise 2009



H#2 antisupercirce (1+8+4)

C+ 3.1.1.1 **11616**

11616 I. 1. ♖xa4(♖h2) ♜xe8(♜b4) 2. ♔xc5(♔h1) ♔xf1(♔f3)#, II. 1. ♖xa4(♖g8) ♔xf1(♔b4) 2. ♔xc4(♔f8) ♖xc8(♖f3)#, III. 1. ♖xa4(♖g3) ♖xc8(♖a4) 2. ♔xd3(♔h4) ♜xe8(♜b7)#.

11617 A) 1. ♖b7(♖) ♜g6(♜) 2. ♔xb7-h7 ♖xg6-e7#, B) 1. ♜a5(♜) ♔g6(♔) 2. ♔xa5-g8 ♜xg6-e4#, C) 1. ♔d4(♔) ♖g6(♖) 2. ♔xd4-h8 ♔xg6-f6#.

11618 I. 1. ♖xh4 ♖d4 2. ♔d1 ♔h7#, II. 1. ♔xd1 ♜h7 2. ♖e5 ♔g3#, III. 1. ♔xe5 ♔g3 2. ♜h4 ♖d4#.

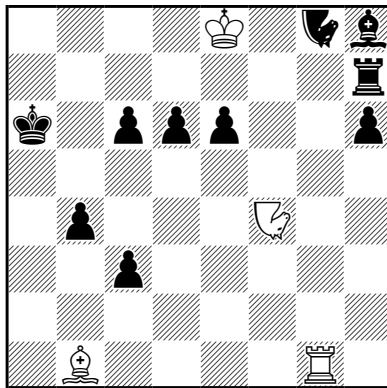
Antisupercirce je mimoriadne náročné na udržanie korektnosti pomocných matov, vďaka veľkej pohyblivosti po každom braní. **11616** je z tohto pohľadu úžasným výkonom. Dvojica čiernych kameňov sa premiestni na šachovnici veľmi ďaleko (♖b4 predbežne blokuje, ♔d4 sa vloží do matovej siete), zatiaľ čo trojica neutrálnych kameňov ♜c4, ♖c5, ♔d3 si cyklicky vymení funkciu: braný kameň, predný kameň batérie, zadný kameň batérie. Je potrebné opäť poukázať na faktickú nerovnakosť cyklených ťahov bieleho, keď síce branie je tým istým kameňom v prvom a druhom ťahu rôznych riešení, ale premiestnenie je na rôzne polia.

Z tohto pohľadu je rovnaké aj **11617**, keď v 1. ťahu bieleho je rozhodujúca antiandernašská zložka (biely kameň ostáva na g6 a zmení farbu), zatiaľ čo v druhom ťahu bieleho je dôležité Také & Make (a biely si vyberá, kam kameň premiestni). Z pohľadu stratégie sú však riešenia prísne analogické. Posledný diagram **11618** je úplne iný. Biele ťahy majú síce rôznu funkciu (prvý ťah prispôbdlí vďaka podmienke isardam čierneho kráľa na líniu, druhý ťah matuje iným chodom), ale sú úplne rovnaké. Je dobré, že nehrajúci biely kameň je braný.

Už len porozmýšľať nad nejakým mechanizmom cyklu vo vašej obľúbenej kombinácii exoprvkov...

Petko Petkov

2. cena Die Schwalbe 2009
(vňovánmo H. Lauemu)

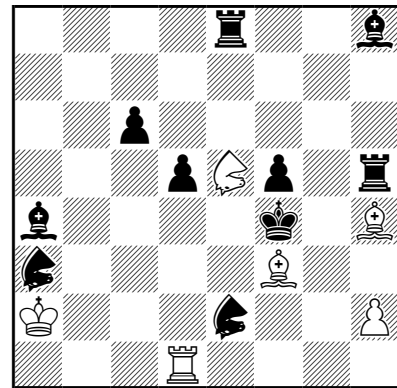


H#2 Take & Make,
antiandernašský šach (4+10)

C+ B) ♜c6→f7, **11617**
C) ♜a6→c4

Gerard Smits

Probleemblad 2009



H#2 isardam, 3.1.1.1 (6+10)

C+ 1+2 liniová
zebra (♔) **11618**

Redakce: Mgr. Michal Dragoun, Kettnerova 1939/3, 155 00 Praha 5, e-mail m.dragoun@centrum.cz (články), **Ing. Jiří Jelínek**, Španielova 1313, 163 00 Praha 6, e-mail jjelinek@chello.cz (předplatné, originály – originály studií pošlejte e-mailem na adresu jaroslav.polasek@brouzdej.net s kopií na adresu J. Jelínka. Doporučujeme formát pgn, cbf nebo cbh), **Václav Kotěšovec** (spolupráce při zpracovávání originálů), **Mgr. Jaroslav Polášek** (studie), **Ing. Josef Burda**, Emila Holuba 1/1394, 736 01 Havřov-Podlesí (vedení řešitelské soutěže). Vychází výlučně pro vnitřní potřebu Sdružení šachových problémistů.